

## VENTSPILS VALSTSPILSĒTAS PAŠVALDĪBAS DOME

Jūras iela 36, Ventspils, LV3601, Latvija, tālr.: 63601100, fakss: 63601118, e-pasts: [dome@ventspils.lv](mailto:dome@ventspils.lv)

### SAISTOŠIE NOTEIKUMI

2024.gada 20.jūnijā

Ventspilī

Nr.12  
(protokols Nr.12; 15.§)

#### Par teritoriju un būvju uzturēšanu Ventspils valstspilsētas pašvaldībā

PRECIZĒTI  
Ventspils valstspilsētas pašvaldības domes  
2024. gada 22. augusta sēdē  
(protokols Nr. 15; 16.§)

*Izdoti saskaņā ar Pašvaldību likuma  
45. panta pirmās daļas 3. un 4. punktu*

#### I. Vispārīgie jautājumi

1. Saistošie noteikumi (turpmāk – Noteikumi) nosaka prasības teritoriju un būvju uzturēšanai, Ventspils valstspilsētas pašvaldībā (turpmāk – Pašvaldība), ciktāl tas saistīts ar sabiedrības drošību, sanitārās tīrības uzturēšanu un pilsētvides ainavas saglabāšanu, kā arī prasības par īpašumam piegulošu, publiskā lietošanā nodotu Pašvaldības teritoriju (gājēju ietves un zālāji līdz brauktuves malai, izņemot sabiedriskā transporta pieturvietas) (turpmāk – piegulošā teritorija) kopšanu.
2. Noteikumos lietoti šādi termini:
  - 2.1. apstādījumi – visas ar augiem dabiskā vai mākslīgā ceļā apaugušas platības ārpus meža zemes, kurās neiegūst produkciju (pārtiku, koksnī, ziedus u.c.) realizācijai;
  - 2.2. zāliens – ar zāli apaugusi teritorija, neatkarīgi no īpašuma piederības, pilsētas teritorijas daļā Noteikumu pielikumā attēlotajās un aprakstītajās robežās, kā arī apbūvēta teritorija un sabiedriskās teritorijas (parki, skvēri u.tml.);
  - 2.3. zālājs – ar zāli apaugusi teritorija ārpus zāliena teritorijas izbūvēto ielu sarkanajās līnijās, kā arī 10 m platumā joslā, mērot no ielas sarkanās līnijas perpendikulāri ielai zemes gabalā.

#### II. Nekustamo īpašumu teritoriju un piegulošo teritoriju uzturēšana un kopšana

3. Nekustamo īpašumu teritoriju un piegulošo teritoriju uzturēšanu nodrošina, un par teritorijas savlaicīgu uzkopšanu un sanitāro tīrību ir atbildīgs neapbūvēta zemes

gabala īpašnieks vai valdītājs, vai apbūvēta zemes gabala gadījumā – būves īpašnieks vai valdītājs.

4. Noteikumu 3.punktā minētās personas nodrošina:

4.1. nekustamā īpašuma teritorijā:

4.1.1. zāliena vai zālāja nopļaušanu;

4.1.2. teritorijas sakopšanu;

4.1.3. apstādījumu uzturēšanu;

4.1.4. publiskās vietās, izņemot Pašvaldības valdījumā esošos auto stāvlaukumus un ielu brauktuves, kuru uzturēšana noteikta Noteikumos par Ventspils valstspilsētas ielu, veloceļu un tiltu uzturēšanas kārtību, papildus iepriekš minētajam, ziemā nodrošina ietvju, veloceļu, brauktuvju un autostāvvietu, izņemot sabiedriskā transporta pieturvietu, attīrīšanu no sniega un to kaisīšanu ar pretslīdes materiāliem;

4.2. piegulošajā teritorijā:

4.2.1. zāliena vai zālāja nopļaušanu līdz 6 m platā joslā, mērot no zemes gabala robežas līdz brauktuves malai, neieskaitot ietvi un veloceļus;

4.2.2. teritorijas sakopšanu;

4.2.3. ziemā - ietvju, izņemot veloceļa daļu, attīrīšanu no sniega un to kaisīšanu ar pretslīdes materiāliem.

5. Noteikumu izpratnē:

5.1. zāliena nopļaušana nozīmē:

5.1.1. ārpus nožogotām teritorijām - zāles regulāru pļaušanu, uzturot to garumā līdz 15 cm;

5.1.2. nožogotās teritorijās - zāles regulāru pļaušanu, uzturot to garumā līdz 40 cm;

5.2. zālāja pļaušana nozīmē zāles regulāru pļaušanu, uzturot to garumā līdz 30 cm;

5.3. teritorijas sakopšana nozīmē regulāru teritorijas tīrības uzturēšanu, tai skaitā nodrošinot nokritušo koku lapu, zaru u.tml. savākšanu, nepieļaujot to uzkrāšanos.

5.4. attīrīšana no sniega nozīmē sniega un ledus kārtas notīrīšanu līdz cietajam segumam, kas jānodrošina katru dienu līdz plkst.8:00, izņemot Pašvaldības valdījumā esošos auto stāvlaukumus un ielu brauktuves, kuru uzturēšana noteikta Noteikumos par Ventspils valstspilsētas ielu, veloceļu un tiltu uzturēšanas kārtību. Gadījumā, ja ietves platums pārsniedz 1,5 m, tad tā jāattīra un jākaisa ar pretslīdes materiāliem vismaz 1,5 m platumā. Ja ietve/veloceliņš ir aprīkots ar attiecīgām valsts standarta ceļazīmēm, bet ziemas apstākļos nav redzams seguma sadalījums un marķējums, tad par veloceļa daļu tiek uzskatīta puse no ietves daļas tuvāk brauktuvei;

5.5. kaisīšana ar pretslīdes materiālu nozīmē regulāru cietā seguma, kā arī grantēto un bez cietā seguma, ietvju, brauktuvju, ielu, laukumu kaisīšanu ar smiltīm vai smilts – sāls maisījumu pēc nepieciešamības. Aizliegts kaisīt ar izdedžiem, dubļiem, pelniem, melnzemi un citiem nepiemērotiem materiāliem.

### **III. Prasības būvju uzturēšanai**

6. Par būvju uzturēšanu atbild tās īpašnieks vai valdītājs.

7. Noteikumu 6.punktā minētās personas uztur būvju fasādes un citas ārējās konstrukcijas tādā tehniskajā stāvoklī un ārējā izskatā, kas nedegradē vidi un nebojā apkārtesošo pilsētvides ainavu, un:
  - 7.1. nodrošina būvju, tai skaitā logu, durvju, dūmeņu, uzjumteņu, lieveņu, pandusu, ārējo kāpņu, balkonu, lodžiju, izkārtņu, ārtelpas labiekārtojuma elementu, žogu, fasāžu, jumta konstrukcijas, ieseguma un lietusūdens novadīšanas sistēmas u.c. elementu uzturēšanu un remontdarbus materiālu plaisāšanas, nodrupšanas, erozijas, trupes vai konstrukciju krāsojuma izbalēšanas gadījumā, nepieļaujot caurumu, plaisu, atsevišķu materiālu kārtu atdalīšanos un atsevišķu elementu neesamību un citus bojājumus;
  - 7.2. likvidē uz būvju fasādēm vai citām ārējām konstrukcijām, kā arī lietusūdens novadīšanas sistēmā augošus krūmus, kokus, sūnas vai citus augus, izņemot tos, kuri tiek speciāli audzēti un kopti;
  - 7.3. nodrošina sniega un ledus tīrīšanu no balkoniem, lodžijām, būvju jumtiem, dzegām, ūdens notekcaurulēm, kā arī lāsteku likvidēšanu, lai nepieļautu sniega un ledus krišanu. Situācijās, kad tiek apdraudēta gājēju drošība vai citu personu īpašums, nodrošināma bīstamo vietu (darba zonas) norobežošana;
  - 7.4. publiskās vietās, izņemot Pašvaldības valdījumā esošos auto stāvlaukumus un ielu brauktuves, nodrošina teritoriju un stāvlaukumu iesēdumu un pacēlumu likvidēšanu, inženierkomunikāciju aku un vāku regulēšanu.

#### **IV. Pašvaldības līdzdalība un atvieglojumi piegulošās teritorijas kopšanā**

8. Piegulošo teritoriju kopšanā Pašvaldība nodrošina šādu līdzdalību:
  - 8.1. zāliena pļaušanu apstādījuma daļai ielas sarkano līniju robežās, kas pārsniedz 6 m platumu, mērot no īpašuma zemes gabala robežas līdz brauktuvei, neieskaitot ietvi un veloceliņus;
  - 8.2. no viena līdz astoņu dzīvokļu dzīvojamām mājām un mazstāvu dzīvojamo māju apbūves teritorijās, sagrābto un maisos salikto lapu centralizētu savākšanu laika periodā no 15.septembra līdz 30.novembrim (lapu savākšana ir jāpiesaka Pašvaldības iestādei "Ventspils Komunālā pārvalde");
  - 8.3. vienu reizi ziemas periodā - kaisāmā materiāla (smilts - sāls maisījuma) līdz 100 kg apjomā piegādi bez samaksas īpašumiem, kas robežojas ar ietvi (kaisāmā materiāla piegāde jāpiesaka Pašvaldības iestādei "Ventspils Komunālā pārvalde");
  - 8.4. nopļautās zāles un koku lapu pieņemšanu bez samaksas Pašvaldības SIA "Ventspils Labiekārtošanas kombināts" šķīroto atkritumu laukumos;
  - 8.5. veloceliņu uzturēšanu.
9. Personas, pie kuru nekustamajiem īpašumiem piegulošās teritorijas platība, neieskaitot Pašvaldības uzturamās teritorijas platību, ir lielāka par pusi no nekustamā īpašuma platības, var saņemt Pašvaldības palīdzību piegulošās teritorijas kopšanā, slēdzot ar Pašvaldības iestādi "Ventspils Komunālā pārvalde" vienošanos par sadarbību piegulošās teritorijas kopšanā.
10. Lai saņemtu Noteikumu 9. punktā paredzēto atvieglojumu, personai jāvēršas ar iesniegumu Pašvaldības iestādē "Ventspils Komunālā pārvalde", lai vienotos par sadarbības veidu piegulošās teritorijas kopšanā.

11. Ja viena mēneša laikā no iesnieguma saņemšanas brīža starp Pašvaldības iestādi "Ventspils Komunālā pārvalde" un nekustamā īpašuma īpašnieku vai tiesisko valdītāju nav panākta vienošanās par konkrētu sadarbības veidu piegulošās teritorijas kopšanā, Pašvaldība nodrošina palīdzību piegulošās teritorijas kopšanā, kopjot piegulošās teritorijas daļu, kuras platība pārsniedz pusi no nekustamā īpašuma platības (neieskaitot veloceliņus un grāvjus), mērot no nekustamā īpašuma robežas uz brauktuves pusi.
12. Ja Noteikumu 9. un 11. punktā minētā atvieglojuma saņēmējam ir zuduši apstākļi, kas ir par pamatu tā saņemšanai, viņam ir pienākums piecu darba dienu laikā par to paziņot Pašvaldības iestādei "Ventspils Komunālā pārvalde".
13. Atvieglojumi piegulošās teritorijas kopšanā noteiktām personu kategorijām tiek nodrošināti Pašvaldības sociālās palīdzības ietvaros.

#### **V. Administratīvā atbildība par Noteikumu neievērošanu un kompetence administratīvā pārkāpuma procesā**

14. Par Noteikumu 4. punktā noteikto prasību neievērošanu piemēro brīdinājumu vai naudas sodu fiziskajām personām no četrām līdz septiņdesmit naudas soda vienībām, bet juridiskajām personām – no desmit līdz divi simti piecdesmit naudas soda vienībām.
15. Par Noteikumu 7. punktā noteikto prasību neievērošanu piemēro brīdinājumu vai naudas sodu fiziskajām personām no četrām līdz simts naudas soda vienībām, bet juridiskajām personām no desmit līdz trīs simts naudas soda vienībām.
16. Administratīvā pārkāpuma procesu par Noteikumos noteikto prasību pārkāpšanu līdz administratīvā pārkāpuma lietas izskatīšanai veic Pašvaldības iestāžu "Ventspils domes administrācijas" Būvniecības administratīvās inspekcijas un "Ventspils Pašvaldības policija" amatpersonas. Administratīvā pārkāpuma lietu izskata Pašvaldības Administratīvā komisija.

#### **VI. Noslēguma jautājums**

17. Atzīt par spēku zaudējušiem Ventspils pilsētas domes 2012.gada 3.februāra saistošos noteikumus Nr.7 "Ventspils pilsētas teritorijas kopšanas un būvju uzturēšanas noteikumi" (Latvijas Vēstnesis, 2012., Nr.71; 2012., Nr.161; 2013., Nr.246; 2021., Nr.231).

Domes priekšsēdētājs

J.Vītoliņš

Stājas spēkā: [29.08.2024.](#)

Publicēts: [Latvijas Vēstnesis](#), 167, 28.08.2024.

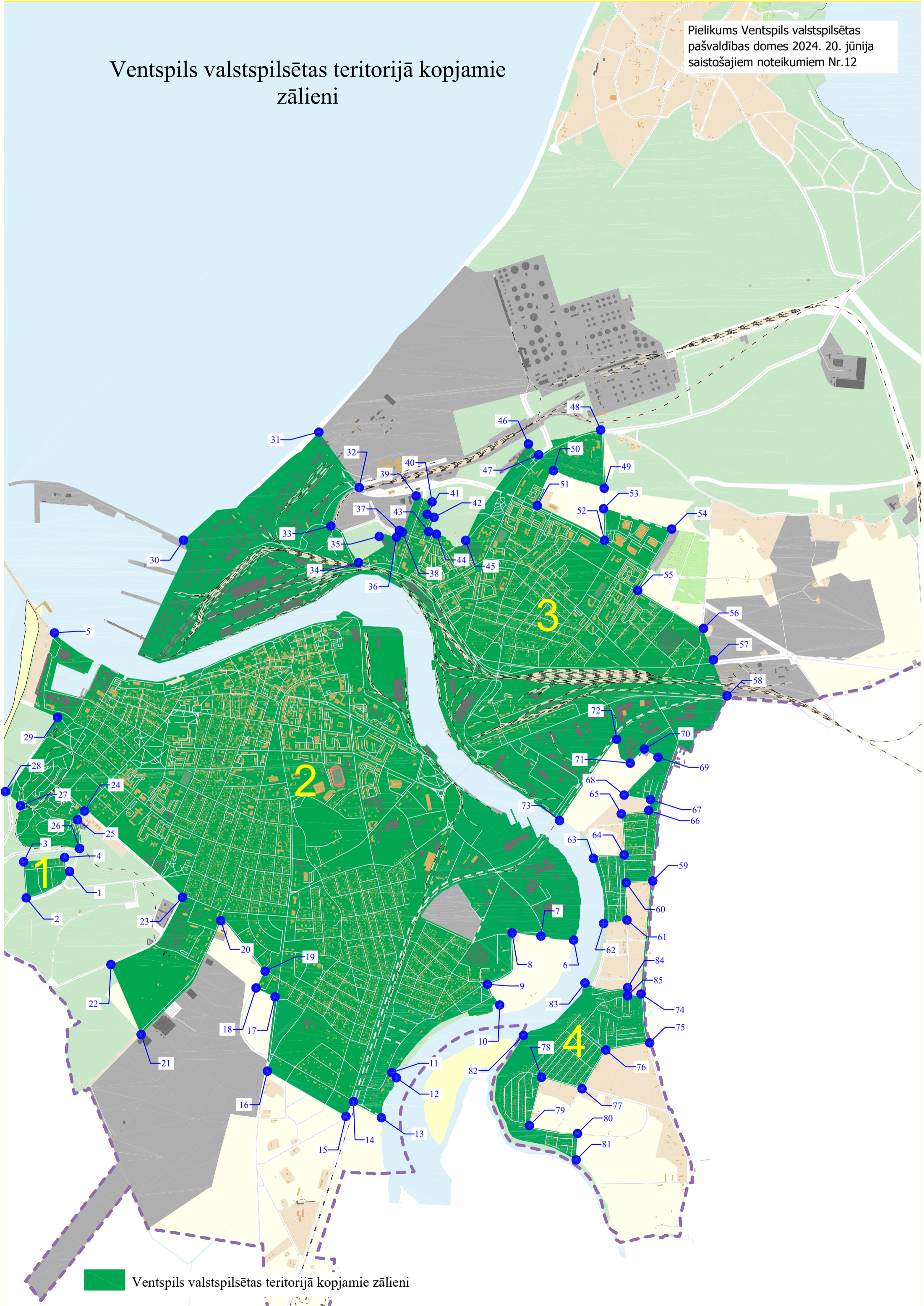
OP numurs: [2024/167.6](#)

<https://www.vestnesis.lv/op/2024/167.6>



# Ventspils valstspilsētas teritorijā kopjamie zālieni

Pielikums Ventspils valstspilsētas pašvaldības domes 2024. 20. jūnija saistošajiem noteikumiem Nr.12



Ventspils valstspilsētas teritorijā kopjamie zālieni

## Ventspils valstspilsētas teritorijā kopjamo zālienu robežu apraksts

### ZĀLIENU TERITORIJA NR.1

Zāliena teritorijās ietilps situācijas elementu aprakstā uzskatīto īpašumu piegulošās ielas to sarkanajās līnijās

No	Līdz	Situācijas elementa apraksts
1	2	No zemes gabala Vasarnīcu ielā 58 dienvidaustrumu robežpunkta pa Vasarnīcu ielu līdz Grīšļu ielai (ieskaitot ielu sarkano līniju teritoriju)
2	3	Pa Grīšļu ielu līdz zemes gabala Mētru ielā 17 ziemeļrietumu robežpunktam (ieskaitot ielu sarkano līniju teritoriju)
3	4	No zemes gabala Mētru ielā 17 ziemeļrietumu robežpunkta līdz Mētru ielas 1A ziemeļaustrumu robežpunktam
4	1	No Mētru ielas 1A ziemeļaustrumu robežpunkta līdz zemes gabala Vasarnīcu ielā 58 dienvidaustrumu robežpunktam

### ZĀLIENU TERITORIJA NR.2 (neieskaitot zemes gabalu Krasta iela 1)

Zāliena teritorijās ietilps situācijas elementu aprakstā uzskatīto īpašumu piegulošās ielas to sarkanajās līnijās

No	Līdz	Situācijas elementa apraksts
5	6	No Baltijas jūras dienvidu mola pa Ventas kreisā krasta līniju līdz zemes gabalam Pīlādžu ielā 9
6	7	Pa grāvi līdz Rūpniecības un Krasta ielas krustojumam
7	8	Pa Krasta ielu līdz Pīlādžu ielai
8	9	Pa Pīlādžu ielu līdz Ābolu ielai
9	10	Pa Ābolu ielu līdz perspektīvajai Straumes ielai
10	11	Pa perspektīvo straumes ielu līdz zemes gabalam Virves ielā 59
11	12	Pa grāvi līdz Ventas upei
12	13	Pa Ventas upi līdz Tērauda ielai
13	14	Pa Tērauda ielu līdz perspektīvajai Dampelu gatvei (pretī Dīķu ielai)
14	15	Pa perspektīvo Dampelu gatvi līdz perspektīvajai Laivu ielai
15	16	Pa perspektīvo Laivu ielu līdz Zvaigžņu ielai
16	17	Pa Zvaigžņu ielu līdz zemes gabalam Zvaigžņu ielā 72
17	18	No zemes gabala Zvaigžņu ielā 74 ziemeļaustrumu robežpunkta pa zemes gabala Zvaigžņu ielā 74 ziemeļu robežu līdz perspektīvajai Bebru ielai
18	19	Pa perspektīvo Bebra ielu līdz Jēkaba ielai
19	20	Pa Jēkaba ielu līdz Ganību ielu
20	21	Pa Ganību ielu līdz zemes gabala Ganību ielā 160A dienvidu robežpunktam
21	22	No zemes gabala Ganību ielā 160A dienvidu robežpunkta taisnā līnijā līdz zemes gabala Saules ielā 145 ziemeļrietumu robežpunktam
22	23	Pa Saules ielu līdz Riņķa ielai
23	24	Pa Riņķa ielu līdz zemes gabalam Vasarnīcu ielā 41 austrumu robežpunktam
24	25	No zemes gabalam Vasarnīcu ielā 41 austrumu robežpunkta pa zemes gabala Vasarnīcu ielā 41 dienvidaustrumu robežu līdz Vasarnīcu ielai
25	26	Pa Vasarnīcu ielu līdz šaursliežu dzelzceļam
26	27	Pa šaursliežu dzelzceļa līniju virzienā uz rietumiem līdz šaursliežu dzelzceļa Jūrmalas parka aplim



27	28	Pa Jūrmalas parka taku, kas savieno kempingu ar Baltijas jūru līdz Kāpu promenādei
28	29	Pa Kāpu promenādi ziemeļaustrumu virzienā gar kāpu zonu līdz Medņu ielai
29	5	Pa Medņu ielu līdz Baltijas jūras dienvidu molam

### ZĀLIENU TERITORIJA NR.3

Zāliena teritorijās ietilps situācijas elementu aprakstā uzskatīto īpašumu piegulošās ielas to sarkanajās līnijās

No	Līdz	Situācijas elementa apraksts
30	31	No Baltijas jūras Ziemeļu mola pa jūras kranti līdz zemes gabala Dzintaru ielā 66A Z robežpunktam
31	32	No zemes gabala Dzintaru ielā 66A ziemeļu robežpunkta taisnā līnijā līdz zemes gabala Dzintaru ielas 52 austrumu robežpunktam
32	33	No zemes gabala Dzintaru ielas 52 austrumu robežpunkta pa dzelzceļa līniju līdz Dzintaru ielai
33	34	Pa Dzintaru ielu līdz zemes gabala Dzintaru ielā 46 dienvidu robežpunktam
34	35	No zemes gabala Dzintaru ielā 46 dienvidu robežpunkta pa zemes gabala Dzintaru ielā 46 robežu līdz Dzintaru iela 46 un Ziemeļu ielas 3 ziemeļu krustpunktam
35	36	No zemes gabala Dzintaru iela 46 un Ziemeļu ielas 3 ziemeļu krustpunkta pa zemes gabala Ziemeļu iela 3 robežam līdz Ziemeļu ielai
36	37	Pa Ziemeļu ielu līdz zemes gabala P.Stradiņa ielā 18 rietumu robežpunktam
37	38	No zemes gabala P.Stradiņa ielā 18 rietumu robežpunkta pa P.Stradiņa ielas 18 ziemeļu robežu līdz P.Stradiņa ielas 18 un Sanatorijas ielas 21 krustpunktam
38	39	No zemes gabala P.Stradiņa iela 18 un Sanatorijas iela 21 krustpunkta taisnā līnijā līdz zemes gabala Sanatorijas ielas 1 ziemeļu robežpunktam
39	40	No zemes gabala Sanatorijas ielas 1 ziemeļu robežpunkta taisnā līnijā līdz zemes gabala Sanatorijas ielas 2 austrumu robežpunktam
40	41	No zemes gabala Sanatorijas ielas 2 austrumu robežpunkta taisnā līnijā līdz zemes gabala Sanatorijas iela 12 un Mazirbes iela 11 krustpunktam
41	42	No zemes gabala Sanatorijas iela 12 un Mazirbes iela 11 krustpunkta taisnā līnijā līdz Mazirbes ielas 11 austrumu robežpunktam
42	43	No zemes gabala Mazirbes ielas 11 austrumu robežpunkta taisnā līnijā līdz Mazirbes ielas 7 dienvidu robežpunktam
43	44	No zemes gabala Mazirbes ielas 7 dienvidu robežpunkta taisnā līnijā līdz zemes gabala P.Stradiņa iela 14 ziemeļu robežai
44	45	No zemes gabala P.Stradiņa iela 14 ziemeļu robežas pa zemes gabala kadastra apzīmējums 27000290010 dienvidu robežu līdz zemes gabala Talsu iela 41A rietumu robežpunktam
45	46	No zemes gabala Talsu iela 41A rietumu robežpunkta taisnā līnijā līdz zemes gabala Talsu ielā 65 ziemeļu robežpunktam
46	47	No zemes gabala Talsu ielā 65 ziemeļu robežpunkta taisnā līnijā līdz zemes gabala Talsu iela 65 austrumu robežpunktam
47	48	Pa Talsu ielu līdz Kaiju ielai

48	49	Pa Kaiju ielu līdz zemes gabala Kaiju ielā 12 ziemeļaustrumu robežpunktam
49	50	No zemes gabala Kaiju ielā 12 ziemeļaustrumu robežpunkta paralēli dārzkopības sabiedrības teritorijai Kaiju iela 8 līdz zemes gabala Talsu ielā 86 austrumu robežpunktam
50	51	No zemes gabala Talsu ielā 86 austrumu robežpunkta taisnā līnijā līdz zemes gabala Celtnieku ielā 11 rietumu robežpunktam
51	52	Pa Celtnieku ielu līdz Kaiju ielai
52	53	Pa Kaiju ielu līdz zemes gabala ar kadastra apzīmējumu 27000270273 ziemeļrietumu robežpunktam
53	54	No zemes gabala ar kadastra apzīmējumu 27000270273 ziemeļrietumu robežpunkta taisnā līnijā līdz zemes gabala ar kadastra apzīmējumu 27000270282 ziemeļrietumu robežpunktam
54	55	No zemes gabala ar kadastra apzīmējumu 27000270282 ziemeļrietumu robežpunkta taisnā līnijā līdz Siguldas un Usmas ielu krustojuma
55	56	Pa Usmas ielu līdz Rūjienas ielai
56	57	Pa Rūjienas un Mednieku ielām līdz Kurzemes ielai
57	58	No Mednieku un Kurzemes ielu krustojuma taisnā līnijā līdz zemes gabala Kustes dambī 40 ziemeļaustrumu robežpunktam
58	59	Pa pilsētas administratīvās teritorijas robežu līdz Stabu ielai
59	60	Pa Stabu ielu līdz Vidusceļam
60	61	Pa Vidusceļu līdz zemes gabala Vidusceļš 54 ziemeļaustrumu robežpunktam
61	62	No zemes gabala Vidusceļš 54 ziemeļaustrumu robežpunkta pa Vidusceļš 54 ziemeļu robežu līdz Ventas upes krasta krantij
62	63	Pa Ventas upes krasta krants līniju līdz Graudu ielai
63	64	Pa Graudu ielu līdz Vidusceļam
64	65	Pa Vidusceļu līdz Lāču ielai
65	66	Pa Lāču ielu līdz zemes gabala Robežu iela 44 dienvidrietumu robežpunktam
66	67	No zemes gabala Robežu iela 44 dienvidrietumu robežpunkta taisnā līnijā līdz Robežu ielas 42 ziemeļaustrumu robežpunktam
67	68	Pa Komētu ielu līdz Kustes kanālam
68	69	Pa Kustes kanālu līdz zemes gabalam I.Mičurina ielā 5
69	70	No zemes gabala I.Mičurina ielā 5 dienvidu robežpunkta taisnā līnijā līdz I.Mičurina ielas 5 rietumu robežpunktam
70	71	Pa I.Mičurina ielu līdz zemes gabala I.Mičurina ielā 14 austrumu robežpunktam
71	72	No zemes gabala I.Mičurina ielā 14 austrumu robežpunkta pa I.Mičurina 14 ziemeļaustrumu robežu līdz zemes gabala I.Mičurina ielā 14 ziemeļu robežpunktam
72	73	No zemes gabala I.Mičurina ielā 14 ziemeļu robežpunkta pa dzelzceļa līniju līdz Ventas upes dzelzceļa tiltam
73	30	No Ventas upes dzelzceļa tilta pa Ventas labā krasta līniju līdz Baltijas jūras Ziemeļu molam



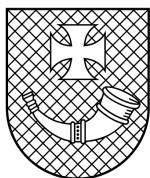
#### ZĀLIENU TERITORIJA NR.4

Zāliena teritorijās ietilps situācijas elementu aprakstā uzskatīto īpašumu piegulošās ielas to sarkanajās līnijās.

No	Līdz	Situācijas elementa apraksts
74	75	No Robežu un Grīvas ielas krustojuma par Robežu ielu līdz Aizupes ielai
75	76	Pa Aizupes ielu līdz Gulbju ielai
76	77	Pa Gulbju ielu līdz Packules ielai
77	78	Pa Packules ielu Doku ielai
78	79	Pa Doku ielu līdz Alkšņu ielai
79	80	Pa Alkšņu ielu līdz zemes gabalam ar kadastra apzīmējumu 27000200607
80	81	Pa zemes gabala ar kadastra apzīmējumu 27000200607 rietumu robežu līdz Dokupes krantij
81	82	Pa Dokupes krants līniju līdz Ventas upei
82	83	Pa Ventas upes krants līniju līdz Copes ielai
83	84	Pa Copes ielu līdz Vidusceļam
84	85	Pa Vidusceļu līdz Grīvas ielai
85	74	Pa Grīvas ielu līdz Robežu ielai

Domes priekšsēdētājs

J.Vītoliņš



## VENTSPILS VALSTSPILSĒTAS PAŠVALDĪBAS DOME

Jūras iela 36, Ventspils, LV3601, Latvija, tālr.: 63601100, e-pasts: [dome@ventspils.lv](mailto:dome@ventspils.lv), [www.ventspils.lv](http://www.ventspils.lv)

### PASKAIDROJUMA RAKSTS

Ventspils valstspilsētas pašvaldības domes 2024.gada 20.jūnija saistošajiem noteikumiem  
Nr.12 “Par teritoriju un būvju uzturēšanu Ventspils valstspilsētas pašvaldībā”

Paskaidrojuma raksta sadaļa	Skaidrojums
1. Mērķis un nepieciešamības pamatojums	<p>Saistošo noteikumu izdošana ir pamatojama ar 2023.gada 1.janvārī spēkā stājušos Pašvaldību likumu. Līdzšinējie saistošie noteikumi - Ventspils pilsētas domes 2012.gada 3.februāra saistošie noteikumi Nr.7 “Ventspils pilsētas teritorijas kopšanas un būvju uzturēšanas noteikumi” ir izdoti uz šobrīd jau spēku zaudējušā likuma “Par pašvaldībām” pamata. Atbilstoši Pašvaldību likuma Pārejas noteikumu 6.punktā noteiktajam, uz likuma “Par pašvaldībām” pamata izdotie saistošie noteikumi piemērojami līdz 2024.gada 30.jūnijam un šajā termiņā domei ir jāizdod jauni saistošie noteikumi.</p> <p>Attiecīgi saistošie noteikumi par teritoriju un būvju uzturēšanu ir izstrādāti jaunā redakcijā, aktualizējot to izdošanas tiesisko pamatojumu un saturu. Saistošo noteikumu izdošanas mērķis ir noteikt vienotu kārtību visā Ventspils valstspilsētas pašvaldībā (turpmāk – Pašvaldība) teritorijas kopšanai un būvju uzturēšanai, ņemot vērā:</p> <ol style="list-style-type: none"><li>1) Pašvaldību likuma 4. panta pirmās daļas 2. punktā noteikto pašvaldības autonomo funkciju - gādāt par pašvaldības administratīvās teritorijas labiekārtošanu un sanitāro tīrību (publiskai lietošanai paredzēto teritoriju apgaismošana un uzturēšana; parku, skvēru un zaļo zonu ierīkošana un uzturēšana; pretplūdu pasākumi; kapsētu un beigto dzīvnieku apbedīšanas vietu izveidošana un uzturēšana), kā arī noteikt teritoriju un būvju uzturēšanas prasības, ciktāl tas saistīts ar sabiedrības drošību, sanitārās tīrības uzturēšanu un pilsētvides ainavas saglabāšanu;</li><li>2) Pašvaldību likuma 45. panta pirmās daļas 3. un 4.punktā noteikto pilnvarojumu pašvaldībām izdot saistošos noteikumus un paredzēt administratīvo atbildību par to pārkāpšanu - par teritoriju un būvju uzturēšanu, ciktāl tas saistīts ar sabiedrības drošību, sanitārās tīrības uzturēšanu un pilsētvides ainavas saglabāšanu, kā arī par īpašumam piegulošu, publiskā lietošanā nodotu pašvaldības teritoriju (gājēju ietves un zālāji līdz brauktuves malai, izņemot sabiedriskā transporta pieturvietas) kopšanu.</li></ol> <p>Raugoties no faktiskās situācijas, Pašvaldības iedzīvotāju teritorijas kopšanas un būvju uzturēšanas paradumiem, secināms, ka nolūkā nodrošināt sabiedrībai drošu, tīru un sakoptu pilsētvidi, ir nepieciešams noteikt vienotas prasības teritorijas kopšanai un būvju uzturēšanai Pašvaldībā. Attiecībā uz viendzīvokļu un daudzdzīvokļu dzīvojamām mājām īpašumu uzturēšanas prasības pamatā ir noteiktas vienādas, jo pretējā gadījumā pašvaldībā veidotos atšķirīgi koptas īpašumu teritorijas, kas neveicinātu vienotu pilsētvides ainavu.</p>

Ar saistošajiem noteikumiem Pašvaldībā tiek noteiktas prasības regulāri pļaujamām teritorijām:

- 1) ģipšumos, kas atrodas zāliena teritorijā saskaņā ar noteikumu pielikumā iezīmēto karti, kā arī apbūvētās teritorijās un sabiedriskās teritorijās (parkos, skvēros u.t.l.) - zāles garums nedrīkst pārsniegt 40 cm nožogotās teritorijās, savukārt ārpus nožogotām teritorijām - 15 cm;
- 2) zālāja teritorijās, kas ir ar zāli apaugusi teritorija ārpus saistošo noteikumu pielikumā iezīmētajām zāliena teritorijām izbūvēto ielu sarkanajās līnijās, kā arī 10 m platumā joslā mērot no ielas sarkanās līnijas perpendikulāri ielai – zāles garums nedrīkst pārsniegt 30 cm.

Pārējā pilsētas teritorijas daļā, kurā zāles pļaušanas prasības netiek noteiktas, to uzturēšanu regulē citi normatīvie akti, piemēram, ugunsdrošības jomā, vides aizsardzības jomā.

Zāles regulāra pļaušana ir nepieciešama, lai novērstu dažādu kaitēkļu izplatību (ērces, grauzēji u.c.) un antisanitāras vides veidošanos. Piemēram, saskaņā ar Slimību profilakses un kontroles centra mājaslapā (<https://www.spkc.gov.lv/>) pieejamo informāciju, pēdējos gados Latvijā īpaši plaši vērojama ērcu izplatība, vairojot saslimstību ar ērcu pārnēsātajām, cilvēka veselībai bīstamajām slimībām. Ērcu aktivitātes sezona Latvijā parasti ilgst no aprīļa sākuma līdz oktobra beigām, bet labvēlīgos meteoroloģiskajos apstākļos var būt garāka. Atbilstoši Slimību profilakses un kontroles centra skaidrojumam, efektīvs veids kā mazināt ērcu daudzumu, ir apkārtējās vides regulāra sakopšana, lai radītu nelabvēlīgus apstākļus ērcu izplatībai, tostarp, regulāra zāles pļaušana, pērnā gada lapu kaudžu, koku un zaru aizvākšana no teritorijām.

Attiecībā uz teritoriju sakopšanu saistošajos noteikumos ir noteiktas vispārīgas prasības (tīrības uzturēšana, nepieļaujot nokritušo zaru, lapu utml. uzkrāšanos, kā arī publiski pieejamo, t.i., publisko vietu<sup>1</sup> uzturēšana ziemas periodā - attīrīšanu no sniega un kaisīšanu ar pretslīdes materiāliem), lai nodrošinātu sanitāro tīrību, pilsētvides ainavas saglabāšanu un cilvēku drošību.

Noteikumi paredz arī personu pienākumu uzturēt ģipšumam piegulošu, publiskā lietošanā nodotu Pašvaldības teritoriju (gājēju ietves un zālāji līdz brauktuves malai, izņemot sabiedriskā transporta pieturvietas) (turpmāk – piegulošā teritorija), tajās nodrošinot regulāru zāles pļaušanu (zāliena teritorijās uzturot to 15 cm garumā, zālāja teritorijās - 30 cm garumā), teritorijas sakopšanu, ietvju attīrīšanu no sniega un kaisīšanu ar pretslīdes materiāliem. Saistošo noteikumu 4.2.1.apakšpunktā noteiktais kopjamās piegulošās teritorijas lielums - 6 metri ir noteikts samērīgi, lai iedzīvotājiem nebūtu jāpļauj nesamērīgi liela zāles platība piegulošajā teritorijā, turklāt gadījumos, kad kopjamās ģipšumam piegulošās teritorijas platība nav samērīga ar ģipšuma platību, saistošo noteikumu IV.nodaļā ir noteikts pašvaldības līdzdalības mehānisms. Satversmes tiesas 2014.gada 6.novembra spriedumā lietā Nr.2013-20-03 secināts, ja pašvaldība ir izvēlējusies piegulošās teritorijas kopšanas funkcijas izpildi uzlikt privātpersonām, tai jāuzņemas līdzdalība šīs funkcijas īstenošanā. Attiecīgi Pašvaldība saistošajos noteikumos ir noteikusi arī citus līdzdarbības mehānismus piegulošo teritoriju uzturēšanas pienākuma izpildē, tādējādi nodrošinot samērīgumu starp personai uzlikto pienākumu un sabiedrības interesēs sasniedzamo mērķi.

<sup>1</sup> Atbilstoši Publisku izklaides un svētku pasākumu drošības likuma 1.panta 1<sup>1</sup>.apakšpunktam par publisku vietu ir uzskatāma jebkura vieta, kura neatkarīgi no tās faktiskās izmantošanas vai ģipšuma formas kalpo sabiedrības kopējo vajadzību un interešu nodrošināšanai un kura par maksu vai bez maksas ir pieejama ikvienai fiziskajai personai, kas nav attiecīgās vietas īpašnieks, tiesiskais valdītājs, turētājs, algots darbinieks vai cita persona, kuras atrašanās attiecīgajā vietā ir saistīta ar darba pienākumu izpildi, pasākuma organizēšanu vai ir uzņēmuma līguma pamata

	<p>Saistošajos noteikumos tiek noteiktas arī prasības būvju, to fasāžu un citu ārējo konstrukciju tehniskajam stāvoklim un ārējam izskatam, lai tās nedegradētu pilsētvides ainavu un neradītu apdraudējumu sabiedrības drošībai.</p> <p>Par saistošajos noteikumos ietverto prasību neievērošanu, pieļaujot bezdarbību sava īpašuma un piegulošās teritorijas sakopšanā, saistošajos noteikumos paredzēts administratīvais sods – brīdinājums vai naudas sods, ievērojot Administratīvās atbildības likumā noteiktās minimālās un maksimālās administratīvā soda apmēra robežas. Piemērojamā soda apmērs tiks diferencēts atkarībā no pārkāpuma un nodarītā kaitējuma smaguma, ko izvērtēs Pašvaldības Administratīvā komisija. Nosakot administratīvā soda veidu un mēru, tiks ņemts vērā izdarītā pārkāpuma raksturs, pie atbildības saucamās personas personība (juridiskajai personai – reputāciju), mantiskais stāvoklis, pārkāpuma izdarīšanas apstākļi, atbildību mīkstinošos un pastiprinošos apstākļus.</p> <p>Administratīvais sods saistošajos noteikumos paredzēts ar mērķi – atturēt īpašniekus no pārkāpumu izdarīšanas, aizstāvēt pārējo iedzīvotāju tiesības dzīvot sakoptā, tīrā un drošā vidē. Brīdinājumu piemēros gadījumos, kad konstatēs, ka soda mērķi iespējams sasniegt ar pie administratīvās atbildības saucamās personas mazāk ierobežojošiem līdzekļiem nekā naudas soda piemērošana. Naudas sodam ir jāmotivē personu atturēties no atkārtota pārkāpuma izdarīšanas un jāattur citas personas no pārkāpuma izdarīšanas.</p>
<p>2. Fiskālā ietekme uz pašvaldības budžetu</p>	<p>Precīzu noteikumu projekta ietekmi uz pašvaldības budžetu noteikt nevar. Izdevumi var rasties saistībā ar noteikumos ietverto atvieglojumu pieprasījumu piegulošās teritorijas kopšanai.</p> <p>Tā kā saistošie noteikumi paredz arī administratīvo atbildību par saistošo noteikumu neievērošanu, budžetā var rasties ieņēmumi no saistošajos noteikumos paredzētajiem administratīvajiem sodiem. Lai nodrošinātu saistošo noteikumu izpildi, nav nepieciešams veidot jaunu institūciju vai jaunas darba vietas.</p>
<p>3. Sociālā ietekme, ietekme uz vidi, iedzīvotāju veselību, uzņēmējdarbības vidi pašvaldības teritorijā, kā arī plānotā regulējuma ietekme uz konkurenci</p>	<p>Saistošie noteikumi attiecas uz sabiedrībai nozīmīgas jomas regulējumu – tiesībām dzīvot drošā, tīrā, sakoptā un pievilcīgā vidē.</p> <p>Saistošie noteikumi nosaka teritoriju un būvju uzturēšanas prasības Pašvaldībā, kā arī personu pienākumus attiecībā uz piegulošo teritoriju uzturēšanu. Attiecībā uz piegulošo teritoriju uzturēšanu saistošie noteikumi paredz arī dažādus Pašvaldības līdzdalības mehānismus, kas noteikti saistošo noteikumu IV.nodaļā, Papildus tam Pašvaldība sociālās palīdzības ietvaros noteiktām personu kategorijām (maznodrošināti, vienīgi pensionāri un personas ar invaliditāti, kas atbilst Pašvaldības saistošajos noteikumos noteiktajiem kritērijiem) sniedz ikmēneša atbalstu piegulošo teritoriju uzkopšanā.</p> <p>Saistošie noteikumi būtiski neietekmēs iedzīvotāju veselību, tomēr nodrošinās sanitāro tīrību, kas mazinās infekciju izplatības risku, kā arī mazinās kaitēkļu izplatības risku.</p> <p>Lai gan uz konkurenci un uzņēmējdarbības vidi saistošajiem noteikumiem nav tiešas ietekmes, tomēr sakopta pilsētvide, kas veidojas saistošajos noteikumos noteikto prasību rezultātā, pozitīvi ietekmē pilsētas pievilcību tūrisma jomā, tādējādi sekmējot uzņēmējdarbību.</p>
<p>4. Ietekme uz administratīvajām procedūrām un to izmaksām</p>	<p>Saistošo noteikumu piemērošanas jautājumos personas var vērsties Pašvaldības iestādes “Ventspils domes administrācija” Būvniecības administratīvajā inspekcijā, Pašvaldības iestādē ”Ventspils pašvaldības policija”.</p> <p>Noteikumi neietekmē citas līdzšinējās administratīvās procedūras vai to izmaksas, kā arī privātpersonām netiek uzlikti jauni pienākumi un netiek</p>

	<p>mainīta līdzšinējā teritoriju un būvju uzturēšanas kārtība, kas bija noteikta līdz šim spēkā esošajos Ventspils pilsētas domes 2012.gada 3.februāra saistošajos noteikumos Nr.7 "Ventspils pilsētas teritorijas kopšanas un būvju uzturēšanas noteikumi".</p>
5. Ietekme uz pašvaldības funkcijām un cilvēkresursiem	<p>Saistošie noteikumi izstrādāti, lai īstenotu Pašvaldību likuma 4.panta pirmās daļas 2.punktā noteikto autonomo funkciju, kas uzliek pienākumu gādāt par pašvaldības administratīvās teritorijas labiekārtošanu un sanitāro tīrību, kā arī noteikt teritoriju un būvju uzturēšanas prasības, ciktāl tas saistīts ar sabiedrisko drošību, sanitārās tīrības uzturēšanu un pilsētvides ainavas saglabāšanu.</p> <p>Saistošo noteikumu īstenošana neietekmēs Pašvaldībai pieejamos cilvēkresursus, jo nav nepieciešama jaunu institūciju vai darba vietu izveide, jauni pienākumi vai uzdevumi esošajiem darbiniekiem netiek uzlikti.</p>
6. Informācija par izpildes nodrošināšanu	<p>Kontroli par saistošo noteikumu izpildi savas kompetences ietvaros nodrošinās Pašvaldības iestāde "Ventspils Pašvaldības policija" un Pašvaldības iestādes "Ventspils domes administrācija" Būvniecības administratīvā inspekcija, kas veiks administratīvā pārkāpuma procesu par saistošajos noteikumos noteikto prasību pārkāpumiem. Administratīvā pārkāpuma lietas izskatīs Pašvaldības Administratīvā komisija.</p> <p>Izpildes nodrošināšanai nav nepieciešami papildu resursi.</p>
7. Prasību un izmaksu samērīgums pret ieguvumiem, ko sniedz mērķa sasniegšana	<p>Saistošie noteikumi ir piemēroti iecerētā mērķa sasniegšanas nodrošināšanai un paredz tikai to, kas ir vajadzīgs minētā mērķa sasniegšanai, pašvaldības autonomās funkcijas - gādāt par pašvaldības administratīvās teritorijas labiekārtošanu un sanitāro tīrību, kā arī noteikt teritoriju un būvju uzturēšanas prasības, ciktāl tas saistīts ar sabiedrības drošību, sanitārās tīrības uzturēšanu un pilsētvides ainavas saglabāšanu - izpildei.</p> <p>Mērķa sasniegšanai noteiktas samērīgas prasības teritoriju un būvju uzturēšanai, kā arī piegulošo teritoriju kopšanai. Paredzētas tikai minimālas prasības, nodrošinot arī pašas Pašvaldības iesaisti teritorijas kopšanā, tādējādi privātpersonu īpašuma tiesību ierobežojums ir minimāls un atbilst sabiedrības kopējām interesēm dzīvot sakoptā, tīrā, drošā un pievilcīgā vidē.</p> <p>Paredzēti arī atviegloti nosacījumi prasību izpildē.</p> <p>Atbilstoši Satversmes tiesas 2014.gada 6.novembra spriedumā lietā Nr.2013-20-03 izdarītajam secinājumam pamattiesību ierobežojums ir nepieciešams, ja nepastāv citi līdzekļi, kuri būtu tikpat iedarbīgi un kurus izvēloties pamattiesības tiktu ierobežotas mazāk. Vērtējot to, vai leģitīmo mērķi var sasniegt arī citādi, Satversmes tiesa uzsvērusi, ka saudzējošāks līdzeklis ir nevis jebkurš cits, bet tikai tāds līdzeklis, ar kuru var sasniegt leģitīmo mērķi vismaz tādā pašā kvalitātē. Saistošo noteikumu izstrādes gaitā atkārtoti izvērtēta iespēja piegulošo teritoriju uzturēšanas pienākumu pārņemt pašvaldības pārziņā, tostarp analizējot citu pašvaldību praksi, un secināts, ka gadījumos, kad piegulošo teritoriju uzturēšanā tiek iesaistīti pilsētas iedzīvotāji, pilsētvide veidojas kvalitatīvāka un pievilcīgāka, nekā tad, ja šo funkciju pilnībā ir uzņēmusies pašvaldība. Turklāt Pašvaldībai ar saviem resursiem, kā arī ar privāto pakalpojumu sniedzējiem ierobežoto pieejamo darbaspēku un tehnikas vienībām, nemaz nebūtu iespējams, piemēram, nodrošināt ietvju savlaicīgu notīrīšanu no sniega vienlaikus visā pilsētas teritorijā, līdz ar to efektīvāk un sistemātiskāk to var paveikt tieši paši pilsētas iedzīvotāji, notīrot katram savu ietves daļu gar piegulošo teritoriju.</p>
8. Izstrādes gaitā veiktās konsultācijas ar privātpersonām un institūcijām	<p>Atbilstoši Pašvaldību likuma 46. panta trešajai daļai, lai informētu sabiedrību par noteikumu projektu un dotu iespēju izteikt viedokli, saistošo noteikumu projekts no 09.05.2024. līdz 24.05.2024. tika publicēts Pašvaldības tīmekļa vietnē <a href="http://www.ventspils.lv">www.ventspils.lv</a> sadaļas "Iedzīvotāju</p>



	<p>līdzdalība” apakšsadaļā “Viedokļa izteikšana par saistošo noteikumu projektiem”, viedokļi, ierosinājumi vai iebildumi netika saņemti. Noteikumu projekts izskatīts Pašvaldības Likumības komisijā (15.04.2024.) un Finanšu komitejā (30.05.2024.).</p> <p>Saistošie noteikumi precizēti, ņemot vērā Viedās administrācijas un reģionālās attīstības ministrijas (turpmāk – VARAM) 2024. gada 16. jūlija atzinumu Nr. 1-18/4517 "Par saistošajiem noteikumiem Nr. 12". Atsevišķi VARAM iebildumi nav ņemti vērā, par ko pamatojums sniegts domes lēmumā.</p>
--	--

Domes priekšsēdētājs

J.Vītoliņš