

## VENTSPILS VALSTSPILSĒTAS PAŠVALDĪBAS DOME

Jūras iela 36, Ventspils, LV-3601, Latvija, tālr.: 63601100, e-pasts: dome@ventspils.lv, www.ventspils.lv

### LĒMUMS

2024. gada 15.oktobrī

Ventspilī

Nr.164  
(protokols Nr.17; 8.§)

Par Ventspils valstspilsētas pašvaldības notekūdeņu  
aglomerācijas robežas noteikšanu

Ar Ventspils pilsētas domes 29.06.2012. lēmumu Nr.89 "Par Ventspils pilsētas komunālo notekūdeņu savākšanas aglomerācijas robežas noteikšanu" apstiprināta Ventspils pilsētas komunālo notekūdeņu savākšanas aglomerācijas robeža.

Ministru kabineta 22.01.2002. noteikumu Nr.34 „Noteikumi par piesārņojošo vielu emisiju ūdenī” (turpmāk - MK noteikumi Nr.34) 31.<sup>2</sup> punkts nosaka, ka vietējā pašvaldība līdz 2024.gada 30.jūnijam un pēc tam ne retāk kā reizi septiņos gados izvērtē tās administratīvajā teritorijā esošo aglomerāciju robežas, ņemot vērā tehniskās un ekonomiskās iespējas veikt esošās centralizētās kanalizācijas sistēmas paplašināšanu vai jaunas centralizētās kanalizācijas sistēmas izbūvi, un, ja nepieciešams, precīzē aglomerācijas robežas, pamatojoties uz minētajā punktā norādīto informāciju.

Ventspils valstspilsētas pašvaldība sadarbībā ar sabiedrisko ūdenssaimniecības pakalpojumu sniedzēju pašvaldības SIA "ŪDEKA" ir izvērtējusi notekūdeņu aglomerācijas robežu, pašvaldības SIA "ŪDEKA" sagatavojot Izvērtējuma ziņojumu par Ventspils valstspilsētas pašvaldības notekūdeņu aglomerāciju.

Veicot notekūdeņu aglomerācijas robežas izvērtējumu atbilstoši MK noteikumu Nr.34 31.<sup>2</sup> punktā noteiktajam, konstatēts, ka nepieciešams pārskatīt esošās Ventspils valstspilsētas pašvaldības notekūdeņu aglomerācijas robežu, no tās izslēdzot teritorijas jeb aglomerācijas daļas, kurās tuvākajā perspektīvā nav plānota centralizētā kanalizācijas tīkla attīstība un/vai iedzīvotāju skaits, apdzīvotības blīvums un ekonomiskā aktivitāte nav pietiekami koncentrēta, lai būtu ekonomiski pamatoti veidot centralizētu kanalizācijas tīklu sistēmu notekūdeņu savākšanai un novadīšanai uz notekūdeņu attīrīšanas iekārtām.

Atbilstoši veiktajam izvērtējumam ir sagatavots kartogrāfiskais materiāls ar precizēto Ventspils valstspilsētas pašvaldības notekūdeņu aglomerācijas robežu.

Ņemot vērā iepriekš minēto, pamatojoties uz Ministru kabineta 22.01.2002. noteikumu Nr.34 „Noteikumi par piesārņojošo vielu emisiju ūdenī” 31.<sup>2</sup> un 31.<sup>3</sup> punktu, Ventspils valstspilsētas pašvaldības Pilsētas attīstības un vides komisijas 2024.gada 27.jūnija sēdes ieteikumu un Pilsētas attīstības jautājumu komitejas 2024.gada 15. augusta sēdes atzinumu,

Ventspils valstspilsētas pašvaldības dome

#### **nolemj:**

1. Pieņemt zināšanai pašvaldības SIA "ŪDEKA" sagatavoto Izvērtējuma ziņojumu par Ventspils valstspilsētas pašvaldības notekūdeņu aglomerāciju (1.pielikums).
2. Apstiprināt Ventspils valstspilsētas pašvaldības notekūdeņu aglomerācijas robežu saskaņā ar kartogrāfisko materiālu (2.pielikums).
3. Atzīt par spēku zaudējušu Ventspils pilsētas domes 29.06.2012. lēmumu Nr.89 "Par Ventspils pilsētas komunālo notekūdeņu savākšanas aglomerācijas robežas noteikšanu".

Domes priekšsēdētājs

J.Vītoliņš

E.Daugelis, 63661495  
[edgars.daugelis@ventspils.lv](mailto:edgars.daugelis@ventspils.lv)

**Izvērtējuma ziņojums**  
**par Ventspils valstspilsētas**  
**pašvaldības notekūdeņu aglomerāciju**



VENTSPILS, PAŠVALDĪBAS SIA „ŪDEKA”

2024.GADA JŪNIJS

## SATURA RĀDĪTĀJS

IEVADS.....	3
IZMANTOTIE SAĪSINĀJUMI.....	4
<b>1. Aglomerācijas noteikšanai piemērojamie normatīvie akti.....</b>	<b>5</b>
<b>2. Esošās aglomerācijas teritorijas raksturojums .....</b>	<b>7</b>
<b>3. Esošās CKS raksturojums.....</b>	<b>9</b>
<b>4. Aglomerācijas daļu jeb teritoriju, kurās nav pieejama CKS, raksturojums CKS.....</b>	<b>12</b>
<b>5. Aglomerācijas robežas izmaiņas .....</b>	<b>15</b>
PIELIKUMI.....	17

## IEVADS

Izvērtējuma ziņojumu par Ventpils valstspilsētas pašvaldības notekūdeņu aglomerāciju ir sagatavojusi pašvaldības SIA "ŪDEKA", kas sniedz sabiedrisko ūdenssaimniecības pakalpojumus Ventpils valstspilsētas pašvaldības administratīvajā teritorijā saskaņā ar 2021. gada 10. decembra Līgumu par sabiedrisko ūdenssaimniecības pakalpojumu sniegšanu, noslēgtu ar Ventpils valstspilsētas pašvaldību.

Ventpils valstspilsētas pašvaldības komunālo notekūdeņu savākšanas aglomerācijas teritorija (turpmāk - Ventpils aglomerācija) tika noteikta 2012. gadā - atbilstoši administratīvās teritorijas robežlīnijai - saskaņā ar Ventpils pilsētas domes lēmumu "Par Ventpils pilsētas komunālo notekūdeņu savākšanas aglomerācijas robežu" (29.06.2012. Nr. 89 un 29.08.2012. Nr. 128)<sup>1</sup>.

Izvērtējuma ziņojums sagatavots, ņemot vērā spēkā esošo normatīvo aktu prasības, kas paredz, ka *vietējā pašvaldība līdz 2024. gada 30. jūnijam un pēc tam ne retāk kā reizi septiņos gados izvērtē tās administratīvajā teritorijā esošo aglomerāciju robežas, ņemot vērā tehniskās un ekonomiskās iespējas veikt esošās centralizētās kanalizācijas sistēmas paplašināšanu vai jaunas centralizētās kanalizācijas sistēmas izbūvi, un, ja nepieciešams, precizē aglomerācijas robežas.*

Šajā ziņojumā ir apkopota informācija par Ventpils aglomerācijas atbilstību jaunajām normatīvo aktu prasībām, kanalizācijas pakalpojuma pārklājumu (pieejamību) un faktiskajiem pieslēgumiem Ventpils aglomerācijā un izvirzīti priekšlikumi par aglomerācijas robežu izmaiņām.

---

<sup>1</sup> [Lēmums Nr. 89](#) un [Lēmums Nr. 128](#)



## IZMANTOTIE SAĪSINĀJUMI

CKS	Centralizētā kanalizācijas sistēma
DKS	Decentralizētā kanalizācijas sistēma
Direktīva 91/271/EEK	Eiropas Padomes direktīva 91/271/EEC Par komunālo notekūdeņu attīrīšanu (OJ L 135, 30.05.91.), kas papildināta ar Direktīvu 98/15/EC (OJ L 67, 07.03.98.)
ES	Eiropas Savienība
MK not. Nr.34	Ministru kabineta 2002. gada 22. janvāra noteikumi Nr. 34 „Noteikumi par piesārņojošo vielu emisiju ūdenī”
MK not. Nr.384	Ministru kabineta 2017. gada 27. jūnija noteikumi Nr. 384 “Noteikumi par decentralizēto kanalizācijas sistēmu apsaimniekošanu un reģistrēšanu”
PSIA ”ŪDEKA”	Pašvaldības SIA „ŪDEKA”
VARAM	Vides aizsardzības un reģionālās attīstības ministrija
Ventspils	Ventspils valstspilsētas pašvaldība

# 1. Aglomerācijas noteikšanai piemērojamie normatīvie akti

Pilsētu notekūdeņi ir viens no galvenajiem ūdens piesārņojuma avotiem, ja tie netiek savākti un attīrīti saskaņā ar ES prasībām. Direktīva 91/271/EEK<sup>2</sup> (pēdējie apstiprinātie grozījumi 2014. gadā) izstrādāta ar mērķi mazināt dabā novadīto piesārņojumu nepietiekamas notekūdeņu attīrīšanas dēļ, veicināt notekūdeņu attīrīšanas rezultātā radušos dūņu otrreizēju pārstrādi, monitorēt attīrīšanas iekārtās saņemtos notekūdeņus un notekūdeņu attīrīšanas procesā radušās notekūdeņu dūņas, kā arī citu mērķu sasniegšanai.

Direktīva 91/271/EEK nosaka, ka visām aglomerācijām ir jāizveido komunālo notekūdeņu kanalizācijas sistēma un, ka komunālos notekūdeņus, kas nonāk kanalizācijas sistēmās, pirms novadīšanas vidē attīra, nosakot maksimālo notekūdeņos esošo piesārņojošo vielu koncentrāciju pirms izplūdes vidē.

Lai Latvija sasniegtu Direktīvā 91/271/EEK izvirzītos mērķus, ir pieņemti MK noteikumi Nr. 34<sup>3</sup>, kas nosaka, ka neattīrītu ražošanas notekūdeņu, komunālo notekūdeņu un notekūdeņu dūņu emisija virszemes ūdeņos vai vidē, kā arī lietūs kanalizācijas sistēmā ir aizliegta. Tātad visiem notekūdeņiem pirms novadīšanas vidē ir jābūt attīrītiem. Notekūdeņu savākšanu un attīrīšanu pašvaldības var organizēt centralizēti vai decentralizēti. Centralizēta notekūdeņu savākšana un attīrīšana tiek organizēta saskaņā ar MK noteikumos Nr. 34 noteikto, bet decentralizētu kanalizācijas sistēmu apsaimniekošana notiek saskaņā ar MK noteikumiem Nr. 384<sup>4</sup>.

MK noteikumu Nr. 34 31.<sup>1</sup> punkts nosaka, kurās Latvijas teritorijās pašvaldībām ir pienākums organizēt centralizētu notekūdeņu savākšanu, kas vienlaikus ir arī **aglomerācija** - *prasības komunālo notekūdeņu centralizētai savākšanai un emisijai nosaka visām apdzīvotajām vietām vai to robežās esošām atsevišķām teritorijas daļām, kur iedzīvotāju skaits, apdzīvotības blīvums un ekonomiskā aktivitāte ir pietiekami koncentrēta, lai būtu ekonomiski pamatoti veidot centralizētu kanalizācijas tīklu sistēmu notekūdeņu savākšanai un novadīšanai uz notekūdeņu attīrīšanas iekārtām vai uz to galīgās novadīšanas vietu vidē.*

Minētā prasība nenosaka minimālo pakalpojuma saņēmēja skaitu, teritorijas lielumu, savākto un attīrīto notekūdeņu daudzumu, cilvēku ekvivalenta piesārņojuma slodzi vai citu konkrētu izmērāmu parametru, kas jāņem par pamatu, lai kādu teritoriju noteiktu par centralizētas notekūdeņu savākšanas teritoriju. MK noteikumos esošais formulējums ļauj pašvaldībām pietiekami brīvi kādas teritorijas pasludināt vai nepasludināt par aglomerācijām.

2023.gada 4.aprīlī MK noteikumos Nr. 34 apstiprināti grozījumi, kas papildina noteikumus ar 31.<sup>2</sup> punktu - *vietējā pašvaldība līdz 2024. gada 30. jūnijam un pēc tam ne retāk kā reizi septiņos gados izvērtē tās administratīvajā teritorijā esošo aglomerāciju robežas, ņemot vērā tehniskās un ekonomiskās iespējas veikt esošās centralizētās kanalizācijas sistēmas paplašināšanu vai jaunas centralizētās*

<sup>2</sup> <https://eur-lex.europa.eu/legal-content/LV/TXT/?uri=celex%3A31991L0271>

<sup>3</sup> [MK noteikumi Nr.34](#)

<sup>4</sup> [MK noteikumi Nr.384](#)



kanalizācijas sistēmas izbūvi, un, ja nepieciešams, precīzē aglomerācijas robežas, pamatojoties uz šādu informāciju:

31.<sup>21</sup>. iedzīvotāju blīvums dažādās aglomerācijas daļās;

31.<sup>22</sup>. aglomerācijas iedzīvotāju skaita izmaiņu tendences pēdējo piecu gadu laikā pirms lēmuma pieņemšanas;

31.<sup>23</sup>. dati no reģistra, kas izveidots saskaņā ar normatīvajiem aktiem par decentralizēto kanalizācijas sistēmu apsaimniekošanu un reģistrēšanu;

31.<sup>24</sup>. aglomerācijas centralizēto kanalizācijas sistēmu izvietojums, jauda un tehniskais stāvoklis, kā arī decentralizēto kanalizācijas sistēmu un piesārņojošās darbības operatoru izvietojums un radītā piesārņojuma slodze;

31.<sup>25</sup>. pašvaldības teritorijas plānojums, tai skaitā saskaņā ar normatīvajiem aktiem par ūdenssaimniecības pakalpojumiem noteiktās apbūves teritorijas, kurās ierīkojamas centralizētās kanalizācijas sistēmas, kā arī apbūves noteikumi minētajās teritorijās.

MK noteikumu 31.<sup>3</sup> punkts nosaka, ka vietējās pašvaldības dome pieņem lēmumu par aglomerācijas robežu noteikšanu un līdz 2025. gada 2. janvārim iesniedz Vides aizsardzības un reģionālās attīstības ministrijai lēmumu par aglomerācijas robežu noteikšanu, tā pamatojumu un kartogrāfisko materiālu ar aktuālo aglomerācijas robežu. Ja vietējās pašvaldības dome pieņem lēmumu mainīt aglomerācijas robežu, pašvaldība mēneša laikā pēc attiecīgā lēmuma pieņemšanas iesniedz Vides aizsardzības un reģionālās attīstības ministrijā pieņemto lēmumu, tā pamatojumu un kartogrāfisko materiālu ar aktuālo aglomerācijas robežu.

Saskaņā ar Direktīvas 91/271/EEK prasībām, pieslēguma iespēja un faktiskie pieslēgumi CKS ir jānodrošina 100% aglomerācijas iedzīvotāju, vai arī jāizveido tāda alternatīva pakalpojumu pieejamības un kontroles sistēma, lai nodrošinātu individuālu DKS risinājumu atbilstošu izveidi un apsaimniekošanu.

Atbilstoši Notekūdeņu apsaimniekošanas investīciju plānam 2021.– 2027. gadam (turpmāk - Notekūdeņu plāns)<sup>5</sup>, kas izstrādāts 2020. gadā un apstiprināts ar VARAM 2020. gada 20. novembra rīkojumu Nr. 1-2/144, tiek pieņemts, ka Direktīvas 91/271/EEK prasībām atbilstošas ir tās aglomerācijas, kurās decentralizēto kanalizācijas risinājumu izmantotāju skaits aglomerācijas teritorijā ir mazāks vai vienāds ar 2 %. Par pilnībā atbilstošu minētās Direktīvas 91/271/EEK prasībām var uzskatīt tikai tādas aglomerācijas, kurās centralizētās kanalizācijas pakalpojumi ir pieejami un tos izmanto vismaz 98 % aglomerācijas iedzīvotāju.

Lai pašvaldībām atvieglotu lēmumu pieņemšanu par aglomerāciju robežu noteikšanu, VARAM ar Latvijas vides aizsardzības fonda atbalstu 2023. gada nogalē ir izstrādājusi Ieteikumus notekūdeņu apsaimniekošanas aglomerāciju robežu noteikšanai pašvaldībās (turpmāk – Vadlīnijas)<sup>6</sup>.

<sup>5</sup> [Notekūdeņu apsaimniekošanas investīciju plāns 2021. – 2027. gadam](#)

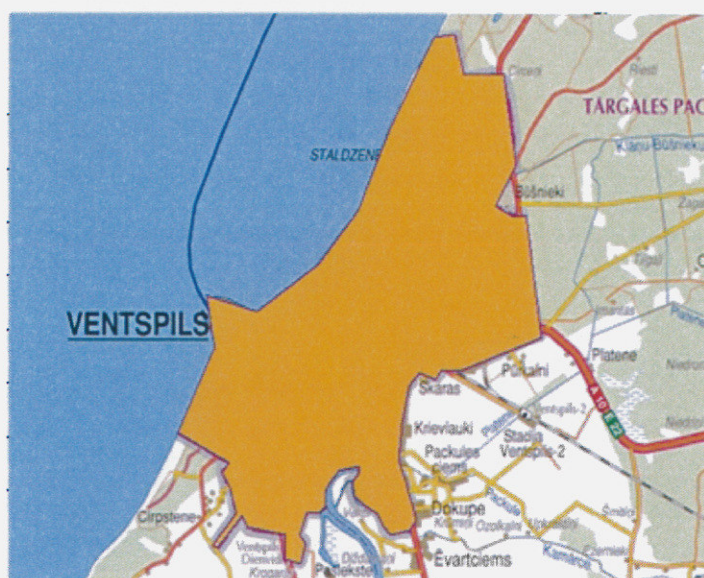
<sup>6</sup> [Vadlīnijas](#)

## 2. Esošās aglomerācijas teritorijas raksturojums

Lai izpildītu normatīvo aktu prasības, un veiktu investīcijas Ventspils ūdenssaimniecības attīstībā, piesaistot ES struktūrfondu līdzekļus, Ventspils pilsētas dome 2012. gadā pieņēma lēmumu *Par Ventspils pilsētas komunālo notekūdeņu savākšanas aglomerācijas robežu*. Saskaņā ar pieņemto lēmumu Ventspils aglomerācija ir noteikta atbilstoši administratīvās teritorijas robežlīnijai (skat. 1. pielikumu) – visa pilsētas administratīvā teritorija.

Esošā aglomerācija ir arī PSIA „ŪDEKA” darbības zona, atbilstoši sabiedrisko pakalpojumu sniedzēja vispārējās atļaujas nosacījumiem.

Ventspils administratīvās teritorijas robeža atrodas Ventas upes baseina apgabalā, pie ieteces Baltijas jūrā (skat. 1. att.):



1. att. Ventspils pilsētas administratīvā teritorija

Pilsētas teritorijas robežās atrodas īpaši aizsargājama dabas teritorija - NATURA 2000 teritorija - Būšnieku ezera krasts, pilsētā ir divi aizsargājami ģeoloģiskie un ģeomorfoloģiskie pieminekļi - Dampēļu atsegums un Staldzenes stāvkrasts. Ventspils administratīvajā teritorijā atrodas apdzīvota vieta Staldzene, kas ir iecienīta pilsētnieku un tūristu peldēšanās un pastaigu vieta. Netālu atrodas Būšnieku ezers.

Ventspils ir viena no 10 Latvijas valstspilsētām. Ar gandrīz 33 tūkstošiem iedzīvotāju Ventspils ir sestā lielākā pilsēta valstī. Pilsētu raksturojošie lielumi attēloti 1. tabulā:

1. tabula: Ventspili raksturojošie rādītāji

Nr.p.k.	Rādītāja apraksts	Rādītājs
1.	Kopējā platība <sup>7</sup>	58.0 km <sup>2</sup>
2.	<i>t.sk. sauszemes platība</i>	51.1 km <sup>2</sup> (5 110 ha)
3.	<i>t.sk. ūdens platība</i>	6.9 km <sup>2</sup>
4.	Iedzīvotāju skaits (2023) <sup>8</sup>	32 695

<sup>7</sup> [https://data.stat.gov.lv/pxweb/lv/OSP\\_PUB/START\\_ENV\\_DR\\_DRT/DRT011/](https://data.stat.gov.lv/pxweb/lv/OSP_PUB/START_ENV_DR_DRT/DRT011/)

<sup>8</sup> [https://data.stat.gov.lv/pxweb/lv/OSP\\_PUB/START\\_POP\\_IR\\_IRE/IRE071/](https://data.stat.gov.lv/pxweb/lv/OSP_PUB/START_POP_IR_IRE/IRE071/)



Nr.p.k.	Rādītāja apraksts	Rādītājs
1	2	3
5.	Iedzīvotāju blīvums (sauszemē)	640 iedz./km <sup>2</sup> jeb 6.4 iedz./ha
6.	Deklarēto personu skaits (uz 01.01.2024.) <sup>9</sup>	34 863
7.	Iedzīvotāju blīvums pēc deklarēto skaita (sauszemē)	682 iedz./km <sup>2</sup> jeb <b>6.82 iedz./ha</b>

Atbilstoši Vadlīnijām un MK noteikumiem Nr. 34, viens no aglomerācijas izvērtējuma kritērijiem ir apdzīvotības blīvums jeb iedzīvotāju blīvums uz 1 ha lielu teritoriju, kas ietekmē piesārņojumu slodzi attiecīgajā teritorijā. ES tiek uzskatīts risinājums, ka, ja **1 ha lielā teritorijā iedzīvotāju blīvums ir vienāds vai lielāks par 10**, tad ir nepieciešams izvērtēt centralizētu notekūdens savākšanas sistēmu izbūvi. Tiek uzskatīts, ka piesārņojuma apjoms, ko 1 ha lielā teritorijā novada 10 cilvēki, ir pietiekami koncentrēts, lai tas atstātu negatīvu iespaidu uz apkārtējo vidi. Centralizēta šādu notekūdeņu savākšana un attīrīšana būtiski uzlabo vides stāvokli.

Kā redzams no 1. tabulā ietvertajiem datiem, tad esošās Ventspils administratīvās teritorijas, kas vienlaicīgi atbilst šobrīd spēkā esošajai aglomerācijas teritorijai, apdzīvotības blīvums ir zem minētā kritērija – 6,82 iedzīvotāju uz 1 hektāru. Tamdēļ, kā to paredz arī MK noteikumi Nr. 34, jāvērtē iedzīvotāju blīvums dažādās aglomerācijas daļās, lai noteiktu vai šīs daļas būtu atstājamās vai izslēdzamas no aglomerācijas robežām, jo iespējams šajās daļās iedzīvotāju skaits, apdzīvotības blīvums un ekonomiskā aktivitāte nav pietiekami koncentrēta, lai būtu ekonomiski pamatoti veidot centralizētu kanalizācijas tīklu sistēmu notekūdeņu savākšanai un novadīšanai uz notekūdeņu attīrīšanas iekārtām.

Turklāt iedzīvotāju blīvumam, tāpat kā iedzīvotāju skaitam pa gadiem ir tendence samazināties (skat. 2. tabulu):

**2. tabula: Deklarēto personu skaita un iedzīvotāju blīvuma tendences Ventspils administratīvajā teritorijā**

Nr.p.k.	Datums	Deklarēto personu skaits	Iedzīvotāju blīvums, iedz./ha
1	2	3	4
1.	01.01.2012	41 998	8.22
2.	01.01.2020	36 697	7.18
3.	01.01.2021	36 206	7.09
4.	01.01.2022	35 695	6.99
5.	01.01.2023	35 265	6.90
6.	01.01.2024	34 863	6.82

Ja 2012. gada sākumā iedzīvotāju blīvums bija vairāk kā 8,22 cilvēki uz hektāru, tad 2024. gada sākumā tie ir vairs tikai 6,82 cilvēki.

<sup>9</sup> <https://www.pmlp.gov.lv/lv/fizisko-personu-registra-statistika-2024gada>



### 3. Esošās CKS raksturojums

Ventspils apdzīvotības struktūru nosaka pilsētas ģeogrāfiskais dalījums Ventas kreisā krasta un Ventas labā krasta (Pārventas) apbūves rajonos. Teritorijām jeb rajoniem ir doti nosaukumi. Pilsētas centrālā daļa, vecpilsēta un Ostgals atrodas Ventas kreisajā krastā, Pārventā pamatā ir rūpnieciskie rajoni, arī daudzstāvu māju apbūve, kā arī atsevišķi privātmāju rajoni. Ventspils aglomerācijā ir iekļautas visas apbūves teritorijas, kur ir esošie centralizētie kanalizācijas tīkli - Jaunpilsēta, Vecpilsēta, Ostgals, kā arī citi pilsētas rajoni. Esošās CKS izvietojums redzams kartē, kas pievienota šī ziņojuma 2. pielikumā.

Ventspils CKS ietilpst kanalizācijas notekūdeņu savākšana no pilsētas mājām un uzņēmumiem, to pārsūkņēšana pa kanalizācijas cauruļvadiem uz notekūdeņu attīrīšanas iekārtām, attīrīšana un novadīšana Baltijas jūrā. Lai visus sadzīves kanalizācijas notekūdeņus nogādātu attīrīšanai uz notekūdeņu attīrīšanas iekārtām, Ventspilī darbojas 29 dažāda lieluma un jaudas kanalizācijas sūkņu stacijas. Tās nodrošina pa centralizētajiem kanalizācijas tīkliem no patērētājiem saņemto notekūdeņu savākšanu un tālāku pārsūkņēšanu uz notekūdeņu attīrīšanas iekārtām. Pilsētā katrā Ventas upes krastā ir pa vienai galvenajai sūkņu stacijai, kuras nodrošina visu attiecīgā krasta notekūdeņu savākšanu un pārsūkņēšanu. Pilsētas kreisā krasta galvenā sūkņu stacija atrodas Brīvības ielā, bet labā krasta – Muitas ielā. Brīvības ielas sūkņu stacijas notekūdeņi nonāk Muitas ielas stacijā un no turienes – notekūdeņu attīrīšanas iekārtās.

Ventspils ūdenssaimniecības attīstības projekta ietvaros 2005. gadā Ventspilī tika pabeigta jaunā notekūdeņu attīrīšanas iekārtu būvniecība. Šīs iekārtas bija nepieciešams, jo līdzšinējās - 20. gs. 70. gados izbūvētās notekūdeņu attīrīšanas iekārtas - bija savu laiku nokalpojušas un vairs neatbilda mūsdienu prasībām ne tehnoloģiskā procesa, ne aprīkojuma, ne iekārtu kvalitātes ziņā. Jaunās attīrīšanas iekārtas atrodas Dzintaru ielā 52A, tās attīra pilsētas saimnieciskos un uzņēmumu rūpnieciskos notekūdeņus, nodrošinot notekūdeņu attīrīšanu atbilstoši Eiropas Savienības un Latvijas Republikas normatīvo aktu prasībām. Līdz ar to Baltijas jūrā nonāk attīrīti notekūdeņi.

Lielākie ūdenssaimniecības attīstības projekti Ventspilī veikti no 1996. gada līdz 2018. gadam, kas tika realizēti projekta *Ūdenssaimniecības attīstība Ventspilī* sešu kārtu ietvaros. Kopš 2012. gada, lai nodrošinātu aglomerācijas prasību izpildi attiecībā uz CKS pārklājumu un pieejamību, tika realizētas vēl trīs ES fondu līdzfinansēto investīciju projekta kārtas, kurās veikta centralizēto kanalizācijas tīklu paplašināšana<sup>10</sup>:

- Projekta III kārtā ūdenssaimniecības attīstības darbi notika no 2010. gada līdz 2013. gada beigām, rekonstruējot savu laiku nokalpojušos ūdensvada un kanalizācijas tīklus un izbūvējot jaunus maģistrālos tīklus privātmāju rajonos Gāliņciemā, Kurpniekiemā, Žāžciemā, Jāņciemā, Čikstiņciemā, Zaķciemā, kā arī pilsētas centrālajā daļā;

- 2014. gadā tika īstenota projekta IV kārtā, kā ietvaros izbūvēti jauni ūdensvada un kanalizācijas tīkli un divas jaunas kanalizācijas sūkņu stacijas rajonos, kuros iedzīvotājiem pirms tam nebija pieeja CKS – daļā Krievlauku un pilsētas dienvidrietumu daļā jeb Piejūras kempinga rajonā;

<sup>10</sup> <https://udeka.lv/lv/attistibas-projekti>

- Projekta VI kārtas ietvaros (2017-2018) izbūvēti jauni kanalizācijas un ūdensvada tīkli, izbūvēta jauna kanalizācijas sūkņu stacija Krievlaukos, kā arī atsevišķos posmos ir veikta esošā ūdensvada pārbūve. Būvdarbi notika piecu ielu posmos – pilsētas rajonos, kur iepriekš nav bijuši pieejami centralizēti kanalizācijas pakalpojumi (piemēram, Krievlaukos, Ganību ielas rajonā).

Tā kā ES finansējums jaunu kanalizācijas tīklu būvniecībai nav pieejams jaunajā plānošanas periodā, tad PSIA "ŪDEKA" katra saimnieciskā gada budžeta ietvaros veic investīcijas tīklu paplašināšanā esošajos apbūves rajonos vai pilsētas rajonos, kuros centralizēti kanalizācijas tīkli ir izbūvēti, bet nepieciešama atzaru izbūve uz nekustamajiem īpašumiem, kur iepriekš tādi nebija izbūvēti. Taču salīdzinot ar iepriekš realizētajiem ES fondu līdzfinansētajiem projektiem, šīs investīcijas ir nebūtiskas. PSIA "ŪDEKA" primāri ir jārūpējas par esošās centralizētās ūdenssaimniecības sistēmas uzturēšanu un nolietojušās infrastruktūras un tehnoloģisko iekārtu atjaunošanu, lai pilsētas iedzīvotājiem tiktu nodrošināti nepārtraukti ūdenssaimniecības pakalpojumi, kā arī, lai pēc CKS un DKS savākto notekūdeņu attīrīšanas apkārtējā vidē netiktu novadīti neattīrīti notekūdeņi.

3. tabula: CKS pieejamība un faktiskā izmantošana esošajā Ventspils aglomerācijā

Nr.p.k.	Iedzīvotāju skaits aglomerācijā, uz 01.01.gggg.		CKS pieejamība, % (iedz.skaitis)	CKS izmantošana, % (iedz.skaitis)	DKS lietotāju, % (iedz.skaitis)	Datu avots, komentārs
1	2	3	4	5	6	7
<b>I. Plānotie sasniedzamie rādītāji pēc 2020.gada</b>						
1.	2020.gads	41 998	99% (41578)	99% (41578)	1% (420)	Izvērtējuma ziņojums par robežu noteikšanu Ventspils notekūdeņu aglomerācijai, 2012.gads, PSIA "ŪDEKA". Rādītāji sasniedzami pēc 2020.gada, pie nosacījuma, ja realizē visu plānoto ūdenssaimniecības att.programmu ~27 milj.EUR.
<b>II. Faktiski sasniegtie rādītāji</b>						
2.	2018.gads	37 656	98.5% (37091)	96.3% (36263)	3.7% (1393)	Notekūdeņu apsaimniekošanas investīciju plāns 2021. – 2027. gadam (LR VARAM, 2020.g.). VARAM aprēķins, pēc ūdenssaimniecības attīstības projekta VI kārtas noslēguma.
3.	2024.gads	34 863	98.3% (34272)	97.1% (33849)	2.9% (1014)	Izvērtējuma ziņojums par Ventspils valstspilsētas notekūdeņu aglomerāciju, 2024.g. Aktualizēti dati pēc deklarēto iedzīvotāju dzīvesvietām uz 01.01.2024., faktiskiem pieslēgumiem CKS un DKS uzskaites reģistra uz 30.04.2024.

Pēc faktiski sasniegtajiem, aktualizētajiem rādītājiem 2024. gadā tiek secināts, ka Ventspils esošajā aglomerācijā:

- CKS pieejamība ir nodrošināta **98,3 % no deklarētiem iedzīvotājiem**, kas ir vairāk par 98 % no aglomerācijas iedzīvotāju skaita;
- CKS faktisko pieslēgumu līmenis ir **97,1%**, kas ir mazāk par 98% no aglomerācijas iedzīvotāju skaita, un **tas neatbilst** Direktīvas 91/271/EEK prasībām;
- DKS lietotāju īpatsvars ir **2,9 %**, kas ir vairāk par 2% un **tas neatbilst** Direktīvas 91/271/EEK prasībām.

Notekūdeņu plānā tiek norādīts, ka, ņemot vērā to, ka 2021. - 2027. gadu plānošanas periodā Ventspils aglomerācijā nav plānota CKS paplašināšana, lai CKS faktisko pieslēgumu rādītāju sasniegtu, ir jāsamazina esošā Ventspils aglomerācijas teritorija.

Ņemot vērā iepriekš minēto, Ventspils valstspilsētas pašvaldībai un PSIA "ŪDEKA" būtu jāizvērtē tehniskās, ekonomiski pamatotās un finansiālās iespējas veikt esošās CKS paplašināšanu bez ES finansējuma, lai sasniegtu Direktīvas 91/271/EEK prasības vai arī jāprecizē esošās aglomerācijas robežas, izslēdzot no tās teritorijas, kurās šobrīd nav pieejami CKS, un tie netiek plānoti arī nākotnē.



## 4. Aglomerācijas daļu jeb teritoriju, kurās nav pieejama CKS, raksturojums

Ventspils esošajā aglomerācijā ir atsevišķas teritorijas, kurās šobrīd nav ierīkota CKS, līdz ar ko sadzīves kanalizācijas savākšana mājāsaimniecībās tiek veikta, izmantojot individuālus risinājumus (krājvertnes, septiņus u.c.) jeb DKS. Papildus tam, DKS šobrīd izmanto arī atsevišķas mājāsaimniecības, kurām ir pieejama CKS, bet tās nav pieslēgušās un CKS pakalpojumus neizmanto.

DKS apsaimniekošana un uzraudzība veicama atbilstoši MK noteikumiem Nr. 384. 2019. gada 6. aprīlī stājās spēkā Ventspils pilsētas domes saistošie noteikumi Nr. 5 “Ūdenssaimniecības pakalpojumu sniegšanas un lietošanas kārtība Ventspils pilsētā”<sup>11</sup>, kas papildina MK noteikumu Nr.384 prasības attiecībā uz DKS.

Pienākums reģistrēt DKS vienotā reģistrā attiecas uz tām fiziskajām un juridiskajām personām, kuru īpašums atrodas Ventspils administratīvajā teritorijā un tas nav pieslēgts CKS vai arī nav tehnisku iespēju to izdarīt.

2019. gada 8. aprīlī Ventspils pilsētas dome un PSIA “ŪDEKA” noslēdza Līgumu par decentralizēto kanalizācijas sistēmu reģistra izveidi un uzturēšanu. Saskaņā ar minētā līguma noteikumiem PSIA “ŪDEKA” ir izveidojusi un uztur DKS reģistru, un veic Ventspils administratīvajā teritorijā esošo decentralizēto kanalizācijas sistēmu kontroli un uzraudzību. Reģistrs nodrošina aktuālo informāciju par to, kādas lokālās sistēmas tiek izmantotas, kādi ir tajās attīrīto vai uzkrāto notekūdeņu apjomi, kā arī dod iespēju pārliecināties, vai sistēmas tiek atbilstoši ekspluatētas. DKS, kas ir sliktā stāvoklī vai netiek atbilstoši apsaimniekotas, rada vides piesārņojuma risku.

Saskaņā ar PSIA “ŪDEKA” aktualizētajiem datiem par DKS reģistru (uz 30.04.2024.) un aktuālo iedzīvotāju skaitu uz 01.01.2024., DKS reģistra vajadzībām izveidotajā datu bāzē šobrīd ir iekļautas 678 adreses, kurās ir deklarējušās 1 014 personas jeb 2,9 % no deklarēto personu skaita pilsētā. DKS reģistrā ir reģistrēti 322 nekustamie īpašumi jeb 48 % no izejas bāzes adresēm.

Pārējie nekustamie īpašumi, kur nav izveidots pieslēgums pie CKS, šobrīd nav reģistrēti DKS reģistrā, bet ir iekļauti datu bāzē, jo pēc nekustamo īpašumu apsekošanas ir konstatēts, ka īpašumā ir jaunbūves, vai arī īpašuma zemesgabalā nav esošas apbūves, bet ir deklarētas personas, vai arī īpašums netiek apdzīvots (skat. 4. tabulā):

4. tabula: Informācija par DKS reģistru Ventspilī uz 30.04.2024.

Nr. p.k.	Rādītāja apraksts	Īpašumu skaits, gab.	Deklarēto personu skaits
1.	PSIA “ŪDEKA” apsekoto adrešu (ar vai bez apbūves) skaits, kam nav izveidots pieslēgums pie CKS	678	1 014
2.	DKS reģistrā reģistrētie īpašumi	322	715
2.1.	t.sk. ir īpašumi, kuriem ir iespēja pieslēgties CKS	105	204
3.	DKS reģistrā neregistrētie īpašumi (piem. jaunbūves, īpašumā nav esošas apbūves, bet ir deklarētas personas, neapdzīvoti īpašumi)	356	299

<sup>11</sup> <https://likumi.lv/ta/id/306039-udenssaimniecibas-pakalpojumu-sniegšanas-un-lietosanas-kartiba-ventspils-pilseta>

Nr. p.k.	Rādītāja apraksts	Īpašumu skaits, gab.	Deklarēto personu skaits
1	2	3	4
3.1.	t.sk. ir īpašumi, kuros ir esoša apbūve	273	224
3.1.1.	t.sk. ir īpašumi, kuros ir esoša apbūve un ir iespēja pieslēgties CKS	199	166
3.2.	t.sk. ir īpašumi, kuros nav apbūves vai ir jaunbūves	83	75
3.2.1.	t.sk. ir īpašumi, kuros nav apbūves vai ir jaunbūves un ir iespēja pieslēgties CKS	68	53

DKS lielākoties ir izvietotas šādās pilsētas teritorijās - Staldzenē, Maurciema rajonā, Krievlaukos virzienā pa Robežu ielu no Rotas ielas līdz Ventspils robežai un Vidusceļā, kā arī Selgas rajonā (Pērkoņu ielā) un Ventspils lidostas rajonā. Atsevišķi īpašumi ir pieslēgušies ūdensvadam, bet nelieto CKS (piem., Kapteiņu ielā, Kuldīgas un Pērkoņu ielā pie Selgas), bet atsevišķiem īpašumiem Pārventā nav pieejami CKS (piem., Naftas ielā, Lokomotīves ielā, Dzintaru ielā).

**Staldzene** ir maz apdzīvota pilsētas daļa, pārsvarā viengimeņu – divgimeņu mājas. Bangu ielas galā, pie jūras ir daļēji labiekārtota pludmale ar auto stāvvietām. Apbūves rajonā nav tehniskās infrastruktūras un pakalpojumu objektu. Pēc Ventspils pilsētas teritorijas plānojuma (2006. – 2018.) ar grozījumiem<sup>12</sup>, perspektīvā tika plānots izveidot CKS.

**Maurciems** ir mazapdzīvota teritorija, kas robežojas ar Staldzeni, un kurā pārsvarā dominē viensētas, daļā no tām nav deklarētu personu, un pēc Ventspils pilsētas teritorijas plānojuma, perspektīvā netika plānota CKS.

**Krievlauki** ir apbūves teritorija Ventspils dienvidu virzienā Ventas upes labajā krastā. Teritorijas ziņā plašs, bet reti apdzīvots pilsētas rajons. Šeit raksturīga viengimeņu un divgimeņu dzīvojamā apbūve. Krievlaukos atrodas arī vairākas dārzkopības sabiedrības (individuālo augļu dārzu) apbūves zonas, un vasarās ir liels vasarnieku īpatsvars. Krievlauku daļā ir maz komercobjektu un sabiedrisko objektu. Teritorijas privātmāju apbūvei virzienā pa Robežu ielu līdz Rotas ielai ir izbūvētas un tiek lietota CKS. Krievlauku rajonā no Rotas ielas līdz Packules upei, pēc Ventspils pilsētas teritorijas plānojuma perspektīvā tiek plānots turpināt paplašināt esošo CKS.

Apkopojums par esošās aglomerācijas teritoriju pa rajoniem, lielumu (ha) un iedzīvotāju blīvumu (iedz./1ha) ir attēlota 5. tabulā:

**5.tabula: Informācija par apdzīvotās teritorijas daļām un iedzīvotāju blīvumu uz 1 ha**

Nr.p.k.	Nosaukums	Hektāri	Deklarēto personu skaits	Blīvums, iedz./ha
1	2	3	4	5
1.	Teritorija, kurā ir pieejami CKS pakalpojumi	2 310	34 272	14.84
2.	Staldzene (nav CKS)	1155	198	0.17
3.	Maurciems (nav CKS)	748	94	0.13
4.	Krievlauki (teritorija, kurā nav CKS jeb no Rotas ielas virzienā uz pilsētas robežu un Zaķu ielas pagarinājums)	209	111	0.53

<sup>12</sup> [Ventspils pilsētas teritorijas plānojums \(2006. – 2018.\) ar grozījumiem](#)



Nr.p.k.	Nosaukums	Hektāri	Deklarēto personu skaits	Blīvums, iedz./ha
1	2	3	4	5
5.	Pārējā teritorija	688	188	0.27
6.	<b>Kopā</b>	<b>5 110</b>	<b>34 863</b>	<b>6.82</b>

No tabulas datiem var secināt, ka aglomerācijas daļās, kur šobrīd nav pieejami CKS, iedzīvotāju blīvums uz 1 hektāru ir ievērojami atšķirīgs un zemāks kā centrālajā aglomerācijas daļā, kur ir pieejama CKS un iedzīvotāju blīvums ir pietiekams, lai būtu izveidota CKS. Staldzenes, Maurciema, Krievlauku no Rotas ielas līdz pilsētas robežai pilsētas rajonos tas ir mazāks par 1 iedzīvotāju uz ha, līdz ar ko to radītais vides piesārņojuma līmenis nav ievērojams.

Tabulas 5. pozīcija ietver visu pārējo pilsētas teritoriju, atskaitot 1.-4. punktus noteiktās teritorijas. Šīs teritorijas atsevišķajās daļās, piemēram, Ventspils industriālā parka zonā (Kurzemes iela) un Talsu ielā, atbilstoši Ventspils pilsētas teritorijas plānojumam (2006. – 2018.) ar grozījumiem, ir plānota CKS izveide rūpnieciskās apbūves zemesgabalos. CKS ir plānota arī atsevišķās teritorijās privātmāju apbūves sektorā - Tērauda ielas rajonā, Dienvidrietumu rajonā. Īpašumi, kuros ir deklarētas personas - privātmājas Dampelu gatves - Selgas rajonā, Pārventā (Talsu, Stradiņa, Naftas ielas), kā arī Vidusceļā (posmā no Graudu ielas jeb Nr. 26-127) - atrodas samērā tuvu CKS un perspektīvā, atbilstoši Ventspils pilsētas teritorijas plānojumam (2006. – 2018.) ar grozījumiem, ir paredzēts izbūvēt CKS, ja būs pietiekami finanšu resursi.

## 5. Aglomerācijas robežas izmaiņas

Ņemot vērā iepriekš minēto, t.sk.:

- 1) normatīvo aktu izmaiņas,
- 2) iedzīvotāju skaita samazināšanos Ventspilī pēdējo 5 gadu laikā par 5% un par 17%, kopš 2012.gadā apstiprināta Ventspils aglomerācija,
- 3) datus par CKS pieejamību un faktisko pieslēgumu skaitu, to neatbilstību Direktīvas 91/271/EEK prasībām,
- 4) iztrūkstošo ES līdzfinansējumu jaunu kanalizācijas tīklu izbūvei,
- 5) Ventspils ūdenssaimniecības investīciju attīstības plānus 2021.-2027. plānošanas periodā (kas ir iekļauti Ventspils valstspilsētas pašvaldības un Ventspils novada pašvaldības kopīgajā attīstības programmā 2021.-2027. gadam<sup>13</sup>), būtu nepieciešams pārskatīt esošās Ventspils aglomerācijas robežas, no tās izslēdzot teritorijas jeb aglomerācijas daļas, kurās tuvākajā perspektīvā nav plānota CKS attīstība un/vai iedzīvotāju skaits, apdzīvotības blīvums un ekonomiskā aktivitāte nav pietiekami koncentrēta, lai būtu ekonomiski pamatoti veidot centralizētu kanalizācijas tīklu sistēmu notekūdeņu savākšanai un novadīšanai uz notekūdeņu attīrīšanas iekārtām, skat. 6. un 7. tabulu un karti 3. pielikumā.

6. tabula: Iedzīvotāju blīvums (iedz./1 ha) pa apdzīvojamām teritorijām esošajā un jaunajā Ventspils aglomerācijā

Nr.p.k.	Nosaukums	Hektāri, ha	Deklarēto personu skaits, cilv.	Blīvums iedz./1 ha
1	2	3	4	5
<b>1.</b>	<b>Ventspils aglomerācijas jaunā teritorija</b>			
1.1.	Teritorija, kurā ir pieejami CKS pakalpojumi	2 310	34 272	14.84
1.2.	Maurciema teritorija (piegūloša Talsu-Kaiju ielām pie SIA "Vitol Terminal Latvia")	15	46	3.07
1.3.	Krievlauki (no Rotas ielas līdz Packules upei)	26	19	0.73
1.4.	Pārējie (atsevišķas mājsaimniecības piem., Pārventā, Selgas raj., Ostgalā, u.c.)	688	188	0.27
<b>1.5.</b>	<b>KOPĀ</b>	<b>3 039</b>	<b>34 525</b>	<b>11.36</b>
<b>2.</b>	<b>No Ventspils aglomerācijas izslēdzamās teritorijas</b>			
2.1.	Staldzene	1 155	198	0.17
2.2.	Maurciema teritorija (ārpus 1.2.punktā minētai teritorijai)	733	48	0.07
2.3.	Krievlauki (no Packules upes līdz pilsētas robežai)	183	92	0.50
<b>2.4.</b>	<b>No Ventspils aglomerācijas izslēdzamās teritorijas</b>	<b>2 071</b>	<b>338</b>	<b>0.16</b>
<b>3.</b>	<b>Pavisam kopā(1.+2.)</b>	<b>5 110</b>	<b>34 863</b>	<b>6.82</b>

<sup>13</sup> [Ventspils valstspilsētas pašvaldības un Ventspils novada pašvaldības kopīgā attīstības programma 2021.-2027.gadam](#)

Atbilstoši 6. tabulā apkopotajiem datiem, jaunā Ventspils aglomerācijas teritorija tiktu samazināta par 2071 ha un kopā sastādītu **3 039 ha**. Turklāt iedzīvotāju blīvums **11,36 iedz./ha** ir pietiekami koncentrēts, lai veidotu CKS.

Papildus norādām, ka Ventspils pilsētas teritorijas plānojumā (2006. -2018.) ar grozījumiem no esošās aglomerācijas izslēdzamās teritorijas nav plānotas kā CKS izveidei paredzētās, izņemot Staldzenes rajonu, kur investīciju ieguldījumi līdz šim nav veikti lielo izmaksu dēļ, kā arī ES līdzfinansējuma piesaiste līdz šim nebija iespējama zemā iedzīvotāju blīvuma dēļ.

Aglomerācijā tiek atstāta daļa no Maurciema un Krievlauku rajoniem, kuros ir salīdzinoši blīvāka apbūve, lielāks iedzīvotāju blīvums un kas atrodas blakus esošajai CKS, kas savukārt neradīs būtiskus papildus finansiālus ieguldījumus nākotnē, izveidojot CKS.

**7.tabula: CKS pieejamība un faktiskais nodrošinājums jaunajā Ventspils aglomerācijā**

Nr.p.k.	Iedzīvotāju skaits aglomerācijā, uz 01.01.gggg.		CKS pieejamība, % (iedz.skaits)	CKS izmantošana, % (iedz.skaits)	DKS lietotāju, % (iedz.skaits)	Datu avots, komentārs
1	2	3	4	5	6	7
<b>I. Notekūdeņu direktīvas prasību izpildei nepieciešamie rādītāji</b>						
1.	na	na	> 98%	> 98%	< 2%	Notekūdeņu apsaimniekošanas investīciju plāns 2021. – 2027. gadam (LR VARAM, 2020.g.) Aglomerācijām (ar CE 2000-100 000) piemērojamie Direktīvas 91/271/EEK nosacījumu izpildes rādītāji
<b>II. Sasniedzamie rādītāji 2024.gadā, ja tiek samazināta Ventspils aglomerācijas teritorija</b>						
2.	2024.gads	34 525	99.27% (34 272)	98.04% (33 849)	1,96 % (676)	Izvērtējuma ziņojums par Ventspils valstspilsētas notekūdeņu aglomerāciju, 2024.g. Ventspils aglomerācijai Direktīvas 91/271/271 prasības tiktu sasniegtas.

Izmainot Ventspils aglomerācijas teritorijas robežas pēc 7. tabulā izteiktā priekšlikuma, Ventspils aglomerācijā tiktu izpildītas Direktīvas 91/271/271 prasības attiecībā uz CKS pakalpojumu nodrošināšanu vismaz 98 % apmērā no aglomerācijā esošajiem iedzīvotājiem. Lai pilnībā tiktu sasniegts normatīvajos aktos izvirzītais mērķis, ka visiem notekūdeņiem pirms novadīšanas vidē ir jābūt attīrītiem, jāturpina



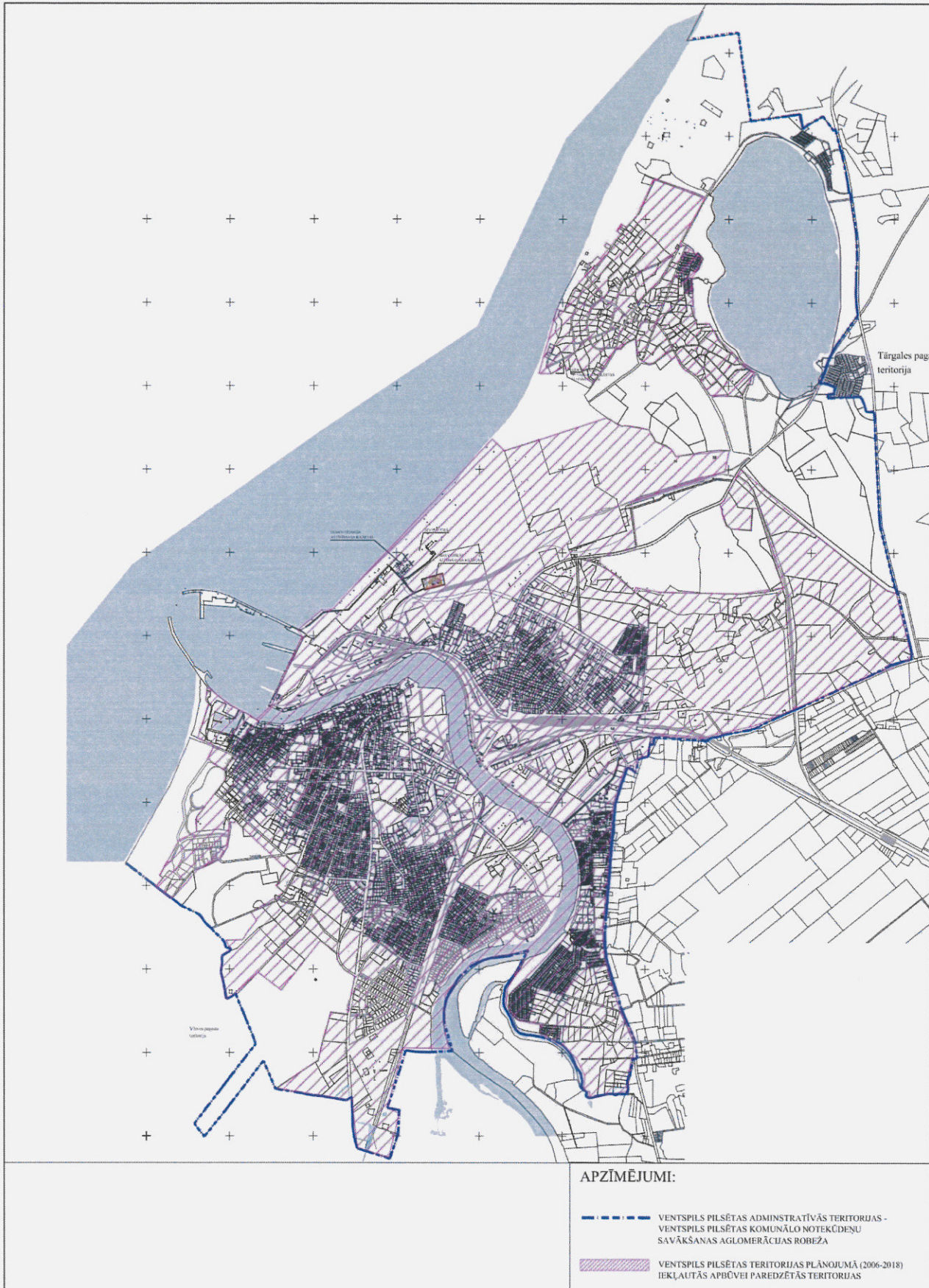
darbs pie DKS sistēmu reģistrācijas, to kontroles, lai novērstu vides piesārņojuma iespējamību.

**Pielikumi:**

1. 2012. gadā apstiprinātā Ventpils pilsētas komunālo notekūdeņu savākšanas aglomerācijas robeža.
2. Esošās centralizētās sadzīves kanalizācijas sistēmas izvietojums Ventpils valstspilsētas pašvaldībā.
3. Ventpils valstspilsētas pašvaldības komunālo notekūdeņu savākšanas aglomerācijas robežas ar izslēdzamajām teritorijām.

2012.gadā apstiprinātā Ventspils pilsētas komunālo notekūdeņu  
savākšanas aglomerācijas robeža

1.pielikums





# Esošās centralizētās sadzīves kanalizācijas sistēmas izvietojums Ventspils valstspilsētas pašvaldībā

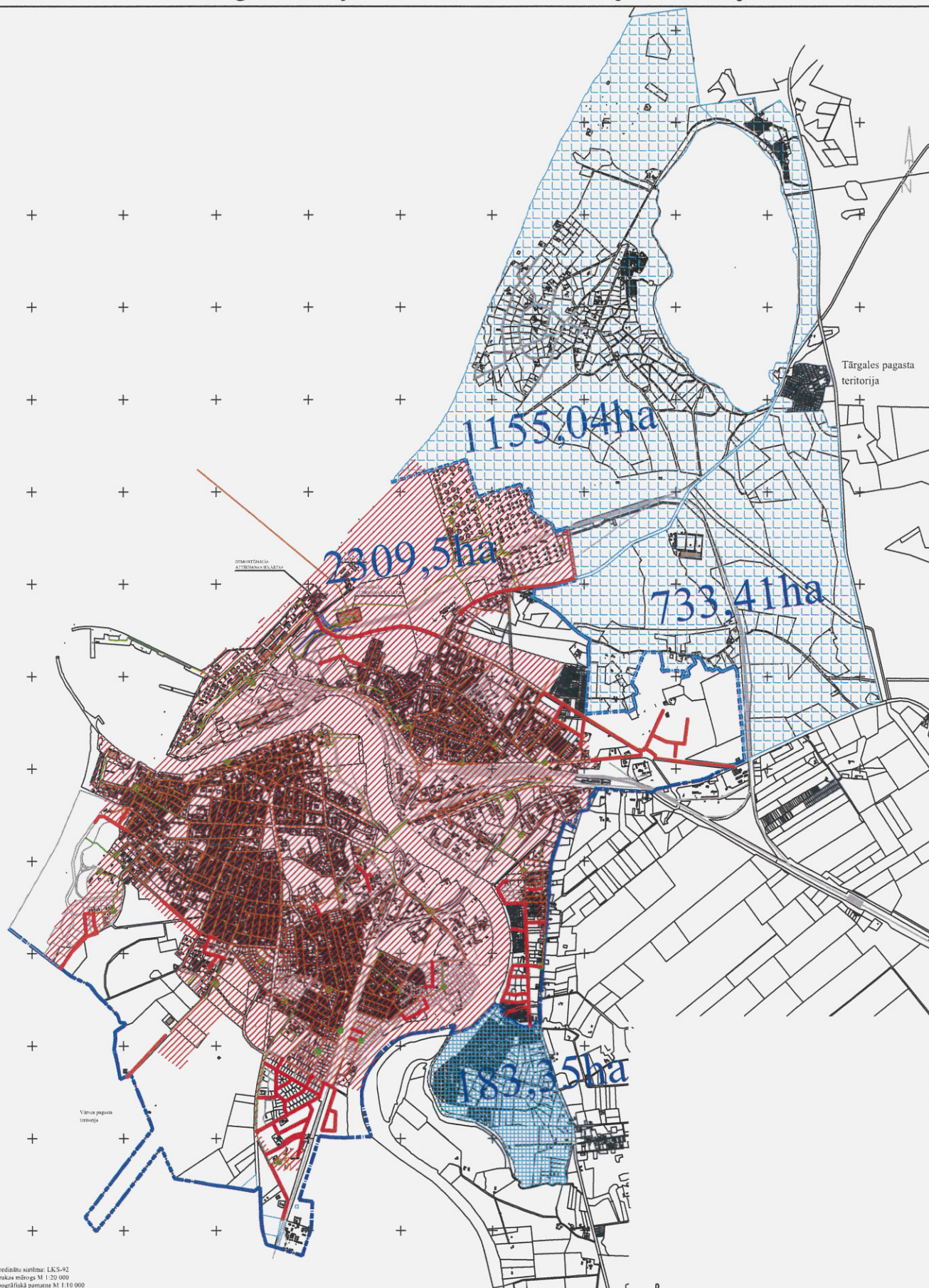


## APZĪMĒJUMI:

- ESOŠIE SADZĪVES KANALIZĀCIJAS TĪKLI
- ESOŠIE KANALIZĀCIJAS SPIEDVADI
- ESOŠĀS KANALIZĀCIJAS SŪKŅU STACIJAS
- - - VENTSPILS VALSTSPILSĒTAS ADMINISTRATĪVĀS TERITORIJAS ROBEŽA



# Ventspils valstspilsētas pašvaldības komunālo notekūdeņu savākšanas aglomerācijas robežas ar izslēdzamajām teritorijām

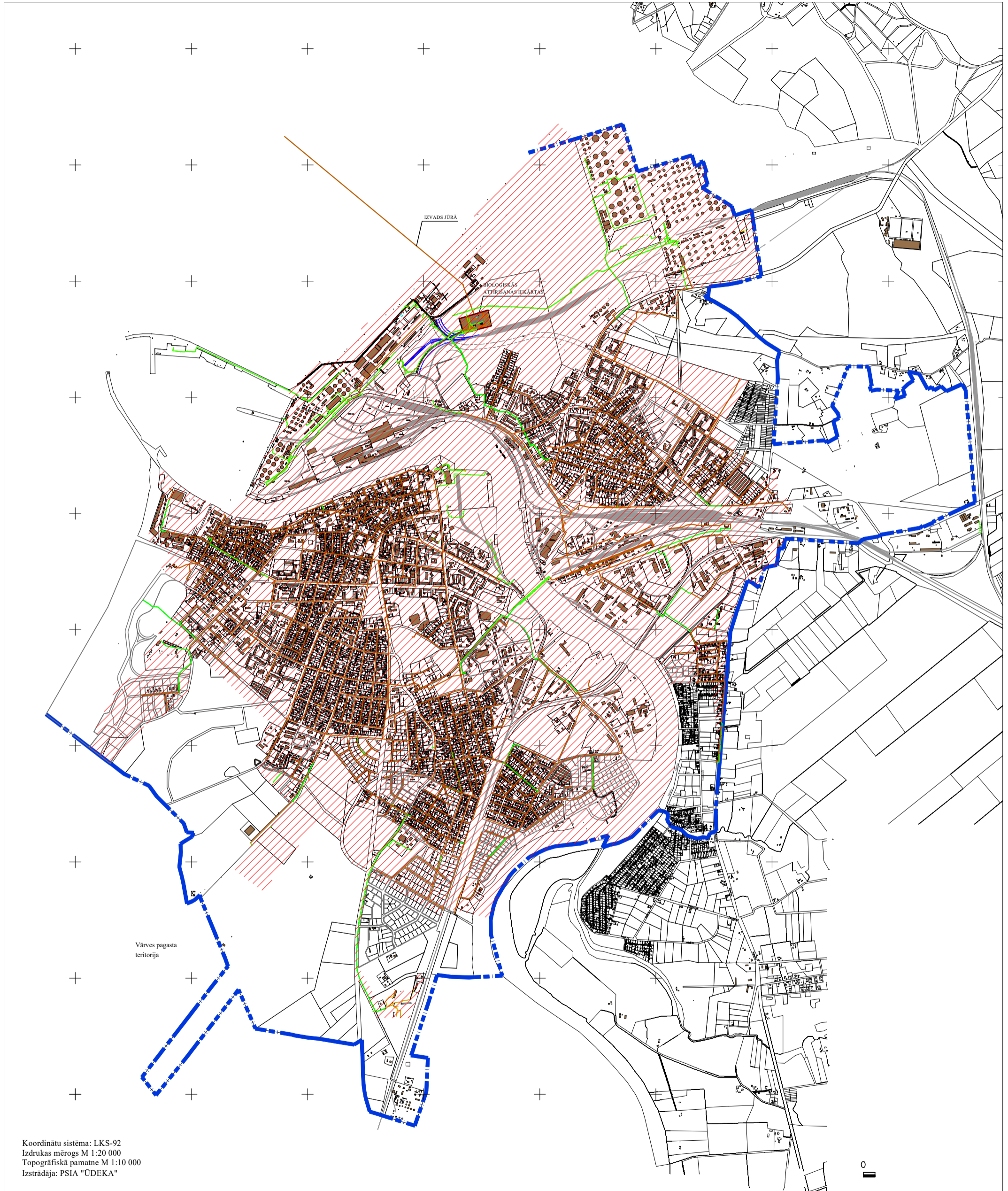


## APZĪMĒJUMI:

- ESOŠIE SADZĪVES KANALIZĀCIJAS TĪKLI
- ESOŠIE KANALIZĀCIJAS SPIEDVADI
- ESOŠAS KANALIZĀCIJAS SŪKŠU STACIJAS
- PERSPEKTĪVIE SADZĪVES KANALIZĀCIJAS TĪKLI
- - - VENTSPILS PILSĒTAS AGLOMĒRĀCIJAS ROBEŽA
- IZSLĒDZAMĀ TERITORIJĀ
- TERITORIJAS AR ESOŠAJEM SADZĪVES KANALIZĀCIJAS TĪKLIEM



## Ventspils valstspilsētas pašvaldības notekūdeņu aglomerācijas robeža



### APZĪMĒJUMI:

- ESOŠIE SADZĪVES KANALIZĀCIJAS TĪKLI
- ESOŠIE KANALIZĀCIJAS SPIEDVADI
- VENTSPILS VALSTSPILSĒTAS PAŠVALDĪBAS NOTEKŪDEŅU AGLOMERĀCIJAS ROBEŽA
- ▨ TERITORIJAS AR ESOŠAJIEM SADZĪVES KANALIZĀCIJAS TĪKLIEM